

بررسی نقش آیات قرآن و احادیث شیعه

در شکل‌گیری کالبد مسکن سنتی

هانیه اخوت / استادیار پردیس فارابی دانشگاه تهران / h.okhovat@ut.ac.ir

تاریخ وصول: ۱۳۹۳/۰۷/۲۸ / تاریخ تصویب نهایی: ۱۳۹۳/۱۰/۱۴

چکیده

مسکن سنتی، همواره بر اساس عقاید مذهبی ساکنان آن خلق می‌شد و معمار سنتی تا حد امکان به اصول، قواعد و روش‌های احداث خانه در آیات و احادیث توجه می‌نمود؛ لذا اثری که خلق می‌کرد، بر مبنای آن الگوها شکل می‌گرفت و همواره روح دینی در مسکن سنتی جریان می‌یافت. بر این اساس، این مقاله در جهت پاسخ‌گویی به سؤال و تأیید فرضیه الگوهای هویت شیعی در مسکن سنتی چیست؟ شکل گرفته است:

فرضیه: بر اساس آیات قرآن و روایات معصومان (به طور مستقیم و غیرمستقیم) الگوهای هویت شیعی درباره مسکن و محل زندگی، دریافت می‌شود و می‌توان آن‌ها را در طراحی مسکن معاصر به کار برد. روش تحقیق از نوع تاریخی و توصیفی - تحلیلی و روش جمع‌آوری اطلاعات از نوع کتابخانه‌ای با مطالعه اسناد سخت و نرم و نیز مطالعه میدانی است. نتایج پژوهش، نشان می‌دهد الگوهای هویت شیعی بر اساس آیات و احادیث در ابعاد کالبدی و مفهومی، دسته‌بندی می‌شوند که الگوهای هنر، اخلاق، طبیعت، نور، رنگ و شفافیت، در زیرمجموعه ابعاد مفهومی و الگوهای هندسه و تناسبات، سلسله‌مراتب، حریم، فضای تهی و انعطاف‌پذیری، در زیرمجموعه ابعاد کالبدی قرار می‌گیرند. در این زمینه، شایسته است با توجه به هویت ایرانی - اسلامی و رواج مذهب تشیع در کشورمان، به الگوهای شیعی در طراحی مسکن امروز توجه شود.

کلیدواژه‌ها: معماری شیعی، آیات قرآن، روایات ائمه، مسکن سنتی، الگوی طراحی.

مقدمه

پس از ظهور دین اسلام در ایران و سپس رسمی شدن مذهب تشیع در دوران صفوی، هنر و معماری ایرانی دستخوش تغییراتی شد که این تغییرات ابتدا در مساجد و به تدریج در مسکن سنتی (که محل آرامش و سکون افراد بود) بروز کرد. در حقیقت معماری سنتی، با بهره‌گیری از هویت شیعی که به زمان و مکان خاصی محدود نبود، فضایی را خلق می‌کرد که بازتاب اندیشه‌های دینی خویش بود و به نیازهای درونی افرادی توجه می‌کرد که در آن‌جا زندگی می‌کردند. لذا مسکن سنتی از دو جنبه کالبدی و مفهومی قابل بررسی است؛ از بعد کالبدی، یک سرپناه است و نیازهای اولیه انسان معنوی را باید در سایه دین و مذهب برآورده سازد. از بعد مفهومی، هنگامی است که انسان نیازش فراتر از یک سرپناه می‌رود و به عنوان مکانی مطرح می‌گردد که در راه رسیدن به فطرت پاک درونی به او کمک کند. به عبارت دیگر، دین رفتار انسان را بر اساس نیازهای فیزیکی و فطری او تحت تأثیر قرار می‌دهد و بنابراین بر جسم و روح مسکن او هم تأثیرگذار است؛ لذا این مسکن در کالبد و مفهوم و محتوا، باید دارای ویژگی‌های هماهنگ با ویژگی‌های فطری انسان باشد تا بتواند او را به آرامش قلبی برساند. این ویژگی‌های فطری برای فرد شیعه، همان اصول و ابعاد مطرح در مذهب تشیع و بر اساس آیات قرآن و احادیث معصومان علیهم‌السلام است. در این مقاله، با بهره‌گیری از آیات قرآن و روایات ائمه علیهم‌السلام در زمینه محل زندگی و مسکن، الگوهای هویت شیعی متجلی در مسکن سنتی، از دو جنبه کالبدی و مفهومی بازشناسی می‌شود.

دریافت ابعاد هویت شیعی در مسکن سنتی

بررسی مستقیم و غیرمستقیم آیات قرآنی و روایات شیعی مطرح شده در زمینه خانه و مسکن و سپس تفسیر، استنباط و برداشت‌ها با در نظرگیری جنبه‌های فقهی و عرفانی آن‌ها، می‌تواند برای دریافت ابعاد هویت شیعی موجود در خانه‌های سنتی ایران راه‌گشا باشد. جداول ذیل بر این مبنا شکل گرفته‌اند و موردی که در بالای هر یک از جداول در پرانتز با عنوان «تبلور... در مسکن سنتی» ذکر شده، الگویی برای بررسی هویت شیعی در مسکن می‌گردد.

جدول ۱: دریافت ابعاد مفهومی هویت شیعی با استفاده از آیات قرآن و احادیث تشیع

ابعاد مفهومی هویت شیعی در مسکن سنتی (تبلور هنر در مسکن سنتی)

آیه قرآنی	احادیث مربوطه	تفسیر	استنباط
و پروردگار تو به زنبور عسل وحی کرد که از پارهای کوهها و از برخی درختان و از آنچه داربست [و چفته‌سازی] می‌کنند خانه‌هایی برای خود درست کن. (سوره نحل، آیه ۶۸)	اگر با اندیشه و خرد در کار عالم، نیک و عمیق تأمل کنی، هر آینه آن را چون خانه و سرایی می‌یابی که تمام نیازهای بندگان خدا در آن آماده و گرد آمده است؛ آسمان، همانند سقف، بلند گردانیده شده؛ زمین بسان فرش، گسترانیده شده؛ ستارگان چون چراغ‌هایی چیده شده و گوهرها همانند ذخیره‌هایی در آن نهفته شده و همه چیز در جای شایسته خود چیده شده است. آدمی نیز چون کسی است که این خانه را به او داده‌اند و همه چیز آن را در اختیارش نهاده‌اند. همه نوع گیاه و حیوان برای رفع نیاز و صرف در مصالح او در آن مهیاست. (شگفتی‌های آفرینش ترجمه توحید مفضل، ص ۴۶، از امام صادق <small>علیه السلام</small>)	به کمال رساندن هنردینی به‌وسیله بهره‌گیری از تعالیم الهی برای خلق خانه‌ای دقیق با ظرافت هنری خاص که به مانند جهان آفرینش برای رفع نیازهای آدمی مهیا گردیده است.	خانه باید مانند یک اثر هنری با رعایت ضوابط خاص مانند موجودیتی متفاوت از فضای بیرون باشد و محل آرامش افراد گردد و به مانند نمونه کوچکی از خانه جهان ظاهر شود که خالق آن آفریدگار یکتاست.
برای خداوند اسامی نیکویی است. (سوره اعراف، آیه ۱۸۰)	خوش‌بختی مرد داشتن سه چیز است: داشتن همسری خوب، داشتن مرکب خوب (وسیله حمل و نقل) و داشتن خانه خوب و فراخ. (بحارالانوار، ج ۲۳، ص ۵۱، از پیامبر اکرم <small>صلی الله علیه و آله</small>)	بهره‌گیری از زیبایی ذاتی در خلق هنر و ایجاد خانه‌ای روحانی و معنوی	خانه باید در اوج فضیلت، کمال و هنر یادآور اسماء‌الله باشد.

ابعاد مفهومی هویت شیعی در مسکن سنتی (تبلور اخلاق در مسکن سنتی)

آیه قرآنی	احادیث مربوطه	تفسیر	استنباط
ای فرزندان آدم! جامه خود را در هر نمازی بپوشید و بخورید و بیاشامید و زیاده روی نکنید که او اسرافکاران را دوست ندارد. (سوره اعراف، آیه ۳۱)	هر کس به اندازه‌ای که او را کفایت می‌کند، قناعت کند، به آسایش و نظم می‌رسد و در آسودگی و رفاه منزل می‌گیرد. (نهج البلاغه، حکمت ۳۷۱، از حضرت علی <small>علیه السلام</small>) هر ساختمانی که به اندازه نیاز نباشد، عامل ناگوار زیستن صاحبش در روز واپسین خواهد گشت. (بحار الانوار، ج ۷۶، ص ۱۵۰، روایت ۱۰ از امام صادق <small>علیه السلام</small>)	وابستگی به اصول اخلاقی مانند پرهیز از هر نوع خودنمایی و تظاهر و اسراف در خانه‌سازی	خانه باید بر اساس باورها و اصول اخلاقی پذیرفته‌شده، شکل‌گیرد که پرهیز از بیهودگی و رعایت اعتدال، از مهم‌ترین این اصول است.
و بگو پروردگارا مرا در جایی پربرکت فرود آور [که] تو نیک‌ترین مهمان نوازانی! (سوره مؤمنون، آیه ۲۹)	هر خانه‌ای که میهمان بر آن وارد نشود، فرشتگان واردش نمی‌شوند. (جامع الأخبار، ص ۳۷۸، از پیامبر اکرم <small>صلی الله علیه و آله و سلم</small>) میهمان، روزی خود را می‌آورد و گناهان اهل خانه را می‌برد. (بحار الانوار، ج ۷۵، ص ۴۶۱، ح ۱۴، از پیامبر اکرم <small>صلی الله علیه و آله و سلم</small>) هر کس به خدا و روز قیامت ایمان دارد، باید میهمانش را گرامی دارد. (کافی، ج ۶، ص ۲۸۵، ح ۱، از پیامبر اکرم <small>صلی الله علیه و آله و سلم</small>)	ارج نهادن به حضور مهمان در خانه به‌عنوان یکی از اصلی‌ترین اصول اخلاقی اسلامی	در جهت رعایت احترام و مردم داری باید جایگاه مهمان مشخص و مجزا از سایر فضاهای خانه باشد و شرایط آسایش مهمان در خانه فراهم آورده شود.

ابعاد مفهومی هویت شیعی در مسکن سنتی (تبلور اخلاق در مسکن سنتی)

آیه قرآنی	احادیث مربوطه	تفسیر	استنباط
و خداوند برای سکونت دائم شما منزل‌هایتان را و برای سکونت موقت در سفر از پوست چارپایان، خیمه‌ها و سایه‌بان‌ها را برای شما قرار داد تا وقت حرکت و سکون سبک وزن و قابل انتقال باشد و از پشم و کرک و موی گوسفند و شتر، اثاثیه منزل و متاع و اسباب زندگانی و لباس‌های فاخر برای شما آفرید تا در حیات دنیا از آن استفاده کنید. (نحل، آیه ۸۰)	خانه مؤمن از نی است و غذایش تکه‌های نان خشک و موی سرش پریشان و پیچیده، و لباسش کهنه و دلش خاشع است و سلامت را با هیچ چیز عوض نمی‌کند. (مشکات الأنوار، ترجمه هوشمند و محمدی، ص ۶۷، از پیامبر اکرم ﷺ)	رعایت قناعت و بهره‌گیری از مصالح موجود و در دسترس برای ساخت خانه که از نظر اقتصادی نیز به صرفه باشد.	چنانچه خانه با مواد و مصالح بوم آورد و در محل ساخته شود، علاوه بر سهولت در حفظ و نگهداری آن، با شرایط اقلیم منطقه سازگاری بیش‌تری دارد و در هزینه‌ها نیز صرفه‌جویی می‌گردد.
هر چیزی را در کمال اتقان و استحکام ساخته است. (سوره نمل، آیه ۸۸)	رفیع مانند سقف این خانه است و زمین وسیع مانند بساطی است که برای ایشان گسترانده‌اند و ستاره‌ها آبی که به حسن انتظام بر هم چیده‌اند مانند چراغ‌هاست که بر این تاق مقرنس آویخته‌اند و جواهر که در جبال و تلال مخزون است مانند ذخیره‌هاست که برای ایشان مهیا ساخته‌اند، و هر چیزی را برای مصلحتی قرار داده. و انسان به منزله کسی است که این خانه را به او بخشیده‌اند و آنچه در آن هست به او واگذاشته‌اند، و انواع نباتات را برای او مقرر داشته‌اند، و انواع حیوانات را به جهت مصالح او آفریده‌اند. (توحید مفضل، ترجمه علامه مجلسی ص ۵۵، از امام صادق علیه السلام)	پیروی انسان از خدای خود در ساخت بنایی مستحکم و آفرینش هنر جاودانه	ایجاد استحکام و بهره‌گیری از نیارش برای ایجاد خانه‌ای محکم به پیروی از قوانین هنرمندانه طبیعت پیرامون

<p>تبلور درون گرایی در خانه‌های سنتی که خانه را همچون پناهگاهی محکم در برابر عوامل بیرونی محافظت کرده، به حریم خصوصی آدمیان احترام می‌گذارد.</p>	<p>ایجاد خانه به‌عنوان پناهگاه برای حفظ حریم خصوصی انسان‌ها</p>	<p>ای علی! سه چیز نجات‌بخش است: نگهداری از زبانت، گریه و زاری بر لغزش‌هایت و خانه‌ات را پناهگاه خود ساختن. (تحف العقول، ترجمه حسن‌زاده، ص ۱۵، سفارش پیامبر ﷺ به حضرت علی <small>علیه السلام</small>)</p>	<p>ای کسانی که ایمان آورده‌اید، به خانه‌ای غیر از خانه خودتان وارد نشوید، تا زمانی که اجازه گرفته باشید و به افراد منزل سلام کرده باشید، و اگر کسی در منزل نباشد، وارد نشوید تا زمانی که اجازه یابید. اگر از شما خواستند که بازگردید پس داخل نشوید، که این کار باعث اخلاص بیشتر می‌شود، و خدا آگاه است که شما چه می‌کنید. (سوره نور، آیه ۲۷ و ۲۸)</p>
--	---	--	---

ابعاد مفهومی هویت شیعی در مسکن سنتی (تبلور طبیعت در مسکن سنتی)

استنباط	تفسیر	احادیث مربوطه	آیه قرآنی
<p>ارتباط آزاد و مستقل با طبیعت در فضای خصوصی خانه و برخورداری هر خانه از فضای سرباز و طبیعی حیاط</p>	<p>توجه به طبیعت و سرسبزی در خانه که مراتب شادابی و آرامش افراد را فراهم می‌کند.</p>	<p>نگاه کردن به سبزه، موجب شادابی است. (نهج البلاغه، حکمت ۴۰۰، از حضرت علی <small>علیه السلام</small>)</p>	<p>آیا ندیده‌ای که خدا از آسمان، آبی فرو فرستاد و زمین سرسبز گردید؟ آری خداست که دقیق و آگاه است. (سوره حج، آیه ۶۳)</p>

<p>احداث خانه در محلی خوش آب و هوا و در زمین مناسب که آسایش آدمی تأمین گردد.</p>	<p>زندگی مناسب در جهت بهره‌گیری بهینه از نعمت‌های خداوند و مظاهر طبیعت حاصل می‌گردد.</p>	<p>زندگی جز با سه چیز خوش نمی‌شود: هوای پاک، آب فراوان گوارا و زمین نرم و سست (آماده زراعت). (تحف العقول، ص ۳۲۰، از امام صادق <small>علیه السلام</small>)</p>	<p>و به یاد آورید هنگامی را که شما را پس از [قوم] عاد جانشینان [آنان] گردانید و در زمین به شما جای [مناسب] داد در دشت‌های آن [برای] [خود] کاخ‌هایی اختیار می‌کردید و از کوه‌ها خانه‌هایی می‌تراشیدید. پس نعمت‌های خدا را به یاد آورید و در زمین سر به فساد برمدارید. (اعراف، آیه ۷۴)</p>
--	--	---	--

ابعاد مفهومی هویت شیعی در مسکن سنتی (تبلور طبیعت در مسکن سنتی)

استنباط	تفسیر	احادیث مربوطه	آیه قرآنی
<p>کاشت درخت و قراردادن حوض در حیاط مرکزی خانه که ایجاد سایه کرده، علاوه بر ملاحظات اقلیمی، یادآور باغ‌های بهشتی باشد و به صورت موجودیتی متفاوت ظاهر گردد.</p>	<p>درختان سایه‌انداز، آب جاری، غرفه‌های رنگارنگ که با سنگ‌های قیمتی تزیین شده، فضاهای مملو از نور از توصیفات بهشت است که معمار سنتی این تعبیر را در داخل خانه به کار می‌گیرد.</p>	<p>خداوند در بهشت جاویدان، برای شما صد هزار شهر از نور بنا می‌کند، و در جنة المأوی یکصد هزار کاخ از نقره، و در جنة النعیم یک صد هزار خانه از عنبر اشهب، و در جنة الفردوس یکصد هزار شهر که در هر شهر یک هزار حجره قرار داده به شما عنایت می‌فرماید، و در جنة الخلد یکصد هزار منبر از مشک، و در درون هر منبری هزار اتاق از زعفران، و در هر اطاقی هزار تخت از درّ و یاقوت، و بر هر تختی همسری از حوران بهشتی به شما عطا می‌کند. (پاداش نیکی‌ها و کیفر گناهان، ترجمه ثواب الأعمال، ص ۱۹۹، از پیامبر اکرم <small>صلی الله علیه و آله</small> در مورد فضیلت روز بیست و هشتم ماه رمضان)</p>	<p>وصف بهشتی که به پرهیزگاران وعده داده شده [این است که] از زیر [درختان] آن نهرها روان است؛ میوه و سایه‌اش پایدار است. این است فرجام کسانی که پرهیزگاری کرده‌اند و فرجام کافران آتش [دوزخ] است. (سوره رعد، آیه ۳۵)</p>

ابعاد مفهومی هویت شیعی در مسکن سنتی (تبلور نور در مسکن سنتی)

آیه قرآنی	احادیث مربوطه	تفسیر	استنباط
<p>خداوند نور آسمان و زمین است. مثل نور او چون چراغدانی است که در آن چراغی، و آن چراغ در شیشه‌ای است. آن شیشه گویی اختری درخشان است که از درخت خجسته زیتونی که نه شرقی است و نه غربی، افروخته می‌شود. نزدیک است که روغنش - هرچند بدان آتشی نرسیده باشد - روشنی بخشد. روشنی بر روی روشنی است. خدا هر که را بخواهد با نور خویش هدایت می‌کند، و این مثلها را خدا برای مردم می‌زند و خدا به هر چیزی داناست. (سوره نور، آیه ۳۵)</p>	<p>خداوند زیبایی و خودآرایی را دوست دارد و از فقر و تظاهر به فقر بیزار است. هرگاه خداوند به بنده ای نعمتی بدهد، دوست دارد اثر آن را در او ببیند. عرض شد: چگونه؟ فرمودند: لباس تمیز بپوشد، خود را خوشبو کند، خانه‌اش را گچ‌کاری کند، جلو در حیاط خود را جارو کند، حتی روشن کردن چراغ خانه قبل از غروب خورشید فقر را می‌برد و روزی را زیاد می‌کند. (امالی طوسی، ص ۲۷۵، ح ۵۲۶، از امام صادق <small>علیه السلام</small>)</p>	<p>نور نشانی از حرکت به سمت حقیقت است که حالت فیزیکی و مادی ندارد و نحوه استفاده از نور در کنار عوامل دیگر مانند اقلیم، موقعیت قرارگیری، زیبایی، تنوع، سازمان فضایی و ابعاد روحانی خانه مطرح می‌شود.</p>	<p>استفاده از حضور کالبدی و معنوی نور در خانه که به صورت تعدیل یافته و توسط کنترل کننده‌های نور شامل رواق، سایه‌بان، پرده، پنجره‌های مشبک، روزن، ارسی و هورنو بهره‌گیری شود.</p>
<p>او همان کسی است که بر بنده خود آیات روشنی فرو می‌فرستد تا شما را از تاریکی‌ها به سوی نور بیرون کشاند و در حقیقت خدا [نسبت] به شما بسیار رؤوف و مهربان است. (سوره حدید، آیه ۹)</p>	<p>به خانه‌هایتان با خواندن نماز، و قرائت قرآن، نورانیت ببخشید.. (کنز العمال، ج ۱۵، ص ۳۹۲، حدیث ۴۱۵۱۸)</p>	<p>توجه به نورانیت معنوی در خانه و خروج از تاریکی و جهل.</p>	<p>بازی‌های نور در خانه که از لابه‌لای پنجره‌ها، روزن‌ها و مشبک‌ها به داخل اتاق تاریک راه می‌یابد، استعاره از نورانیت معنوی برای هدایت انسان و رهایی از تاریکی‌هاست.</p>

ابعاد مفهومی هویت شیعی در مسکن سنتی (تیلور رنگ در مسکن سنتی)

آیه قرآنی	احادیث مربوطه	تفسیر	استنباط
آیا ندیده‌ای که خدا از آسمان آبی فرود آورد و به [وسيله] آن میوه‌هایی که رنگ‌های آن‌ها گوناگون است بیرون آوردیم و از برخی کوه‌ها راه‌ها [و رگه‌ها]ی سپید و گلگون به رنگ‌های مختلف و سیاه پر رنگ [آفریدیم] (سوره فاطر، آیه ۲۷)	خدای تعالی عرش را از چهار نور آفریده؛ نور سرخی که هر رنگ سرخ از آن سرخ شده است؛ نور سبز که هر رنگ سبزی از آن سبز شده است؛ نور زرد که هر رنگ زردی از آن زرد شده و نور سفیدی که هر رنگ سفید از آن سفید شده است. (وسایل‌الشیعه، شیخ حر عاملی، ج ۱۴، ص ۳۷، از پیامبر اکرم ﷺ)	رنگ‌های سفید، زرد، سبز، قرمز و سیاه در قرآن نام برده شده‌اند. خداوند همه چیز را از خاک آفرید و همه آن‌ها را به رنگ‌های زیبا آفرید تا موجب شادی و آرامش انسان‌ها فراهم گردد.	معمار مسلمان به رنگ با دیدی عرفانی می‌نگرد که او را فراسوی زمان می‌برد. او در به‌کارگیری رنگ‌ها کمال دقت را داشته، سایه روشن‌های زیبایی که ایجاد می‌کند، بر هم‌جواری‌ها تأکید می‌نماید و گاه نیز بر تضاد و ناهماهنگی می‌افزاید که همه این‌ها را از طبیعت فراگرفته است.
مگر ندیده‌ای که خدا از آسمان آبی فرود آورد پس آن را به چشمه‌هایی که در [طبقات زیرین] زمین است راه داد. آن‌گاه به‌وسیله آن کشت‌زاری را که رنگ‌های آن گوناگون است، بیرون می‌آورد سپس خشک می‌گردد آن‌گاه آن را زرد می‌بینی، سپس	خدا در جنة‌الماوی به‌شما هزار هزار شهر دهد که در هر شهری هفتاد هزار خانه و در هر خانه هفتاد هزار خوان و بر هر خوان هفتاد هزار کاسه که در آن شصت هزار رنگ خوراک مختلف است. (الأمالی للصدوق)، ترجمه کمره‌ای ص ۴۹، مجلس	در دیدگاه اسلامی رنگ از دیدگاهی مابعدالطبیعه در نظر گرفته می‌شود. عالم رنگ عاری از تضاد نیست که در واقع به نوعی تیلوری از تضاد است که بیان‌کننده	در خانه‌های سنتی در نگاه اول تصویری ساخته شده از تک رنگ‌ها به دیده می‌آید اما با نزدیک و داخل شدن در آن، نقش نوری که رنگ را به رقص درآورده ظاهر می‌گردد و دیگر خبری از دنیای تک رنگ

<p>خاشاکش می‌گرداند. قطعاً در این [دگرگونی‌ها] برای صاحبان خرد عبرتی است. (سوره زمر، آیه ۲۱)</p>	<p>دوازدهم از پیامبر اکرم <small>صلی الله علیه و آله</small> در مورد فضیلت روزپنجم ماه رمضان)</p>	<p>نظامی از نظم حسی است که چیدمان سلسله‌مراتبی را پذیراست.</p>	<p>نیست بلکه آدمی در دنیای موج از رنگ‌های گوناگون قرار می‌گیرد که این بر اساس نگاهی که ایرانیان به رنگ قائل‌اند طرح ریزی گردیده که بی‌رنگی را نماد وحدانیت و تک‌رنگی را نماد صمیمیت و گلستان رنگ‌ها را نشانی از عظمت الهی می‌دانند.</p>
--	---	--	---

ابعاد مفهومی هویت شیعی در مسکن سنتی (تیلور شفافیت در مسکن سنتی)

آیه قرآنی	احادیث مربوطه	تفسیر	استنباط
<p>لیکن کسانی که از پروردگارشان پروا داشتند، برای ایشان غرفه‌هایی است که بالای آن‌ها غرفه‌هایی [دیگر] بنا شده است نه‌ها از زیر آن روان است. وعده خداست خدا خلاف وعده نمی‌کند. (سوره زمر، آیه ۲۰)</p>	<p>خانه را شرافتی است. شرافت خانه، به وسعت حیاط (قسمت جلو خانه) و هم‌نشینی خوب است. و خانه را برکتی است؛ برکت خانه، جایگاه خوب آن، وسعت محوطه آن و همسایگان خوب آن است. (مکارم الاخلاق، ج ۱، ص ۲۳۷، از حضرت علی <small>علیه السلام</small>)</p>	<p>طبق آیات قرآن در غرفه‌های بهشتی گستردگی دید به صورت غرفه‌هایی در بالای یک‌دیگر است که از زیر آن‌ها آب جاری روان است. در احادیث نیز به اهمیت وسعت حیاط و فضای خالی در خانه اشاره شده است.</p>	<p>بهره‌گیری هنرمندانه از نور، گستردگی دید، تقویت حیاط مرکزی و کاهش از جرم و توده ساختمان، از مواردی است که تماماً در خانه‌های سنتی نمود می‌یابد.</p>

ابعاد کالبدی هویت شیعی در مسکن سنتی (هندسه و تناسبات در مسکن سنتی)

آیه قرآنی	احادیث مربوطه	تفسیر	استنباط
<p>[به موسی و برادرش وحی کردیم که] خانه‌های خود را قبله (محل عبادت) قرار بدهید و نماز برپا دارید و بر مؤمنان مژده باد. (سوره یونس، آیه ۸۷)</p>	<p>جهان هستی با اندازه‌گیری دقیق و حکیمانه و نظم و تناسب و هماهنگی آفریده شده. آفریننده آن یکی و او همان شکل ده، نظم‌آفرین و هماهنگ‌کننده اجزای آن است. به‌راستی که او در قدسش جلیل و در کارش بلندمرتبه و وجهش کریم است. خدایی جز او نیست و از آنچه منکران می‌پندارند، منزّه و از آنچه ملحدان به او نسبت می‌دهند، برتر و جلیل‌تر است. (شگفتی‌های آفرینش، ترجمه توحید مفضل، ص ۴۶، از امام صادق <small>علیه السلام</small>)</p>	<p>اساس صلاح و حکمت همان صفت تقدیر و تناسب با فعل خارجی است مانند مهندس که نظر اساسی بر درستی تقدیر و اندازه‌گیری خواهد داشت و در مرحله تقدیر حسن تدبیر و اتقان نظام پایه‌گذاری می‌شود.</p>	<p>همان‌طور که در قرآن اشاره شده، نحوه جهت‌گیری خانه باید به سمت قبله باشد؛ هم‌چنین رعایت هندسه و تناسبات نیکو به تبعیت از نظام هماهنگ آفرینش امری ضروری است.</p>

جدول ۲: دریافت ابعاد کالبدی هویت شیعی با استفاده از آیات قرآن و احادیث تشیع

ابعاد کالبدی هویت شیعی در مسکن سنتی (تیلور هندسه و تناسبات در مسکن سنتی)

آیه قرآنی	احادیث مربوطه	تفسیر	استنباط
<p>خدا برای هر چیزی اندازه‌ای معین قرار داده است. (سوره طلاق، آیه ۳)</p>	<p>آیا نمی‌بینی که از نیکویی تقدیر خانه که آدمی بنا می‌کند آن است که بیت‌الخلاء در پنهان‌ترین جاهای خانه باشد. (توحید مفضل، ترجمه علامه مجلسی، ص ۸۳، از امام صادق <small>علیه السلام</small>)</p>	<p>تقدیر به معنای اندازه‌گیری و تعیین تمامی مخلوقات در ظرف و وجه خاص است؛ زیرا هندسه در اسلام، به</p>	<p>بازآفرینی تقدیر و هندسه الهی موجود در جهان آفرینش در خانه هاس سنتی و بهره‌گیری از ابعاد و اندازه</p>
<p>و شکافتیم زمین را به چشمه‌هایی، پس</p>			

<p>دقیق پیمون در کالبد و هم‌چنین استفاده از نقوش اسلیمی و انتزاعی در تزیینات.</p>	<p>دلیل پیوند نزدیکی که با مفهوم «قدر» در قرآن دارد، خود نوعی بازآفرینی تقدیر و تعین الهی در معماری است.</p>	<p>آیا می‌دانی که قدر چیست؟ یونس پاسخ داد: نه، حضرت می‌فرمایند: قدر همان هندسه و مرزبندی است، مانند مقدار بقا و زمان فنا. (ابن قتیبه دینوری، عیون الاخبار، ص ۱۵۴، از امام رضا <small>علیه السلام</small> خطاب به یونس بن عبدالرحمان)</p>	<p>آب آسمان و زمین به هم رسیدند به نحوی که تقدیر شده بود بدون زیادت و نقصان. (سوره قمر، آیه ۴۹)</p> <p>و زمین را شکافتیم و چشمه‌های زیادی بیرون فرستادیم؛ و این دو آب به اندازه مقدر با هم درآمیختند (و دریای وحشتناکی شد) (سوره قمر، آیه ۱۲)</p>
<p>تناسبات ارتفاع اتاق‌های خانه بیشتر از ۸ ذراع (هر ذراع ۴۵ سانتی متر) یعنی بیشتر از ۳۶۰ سانتی متر نباشد.</p>	<p>رعایت هندسه معقول در فضاهای خانه متناسب با مقیاس انسانی که مهم‌ترین آن در رعایت ارتفاع مناسب در خانه است.</p>	<p>ابان بن عثمان نقل می‌کند که کسی نزد امام صادق <small>علیه السلام</small> از بازی جنیان با خانواده و عیالش شکایت کرد. حضرت فرمود: سقف خانه چقدر ارتفاع دارد؟ گفت: ده ذراع، فرمود: آن را هشت ذراع کن همان گونه که دور می‌زنی، و آیت‌الکرسی را بر آن بنویس، زیرا هر خانه‌ای که سقف آن بیش از هشت ذراع باشد، محل حضور جن می‌شود و در آنجا ساکن می‌شوند. (الخصال، ترجمه جعفری، ج ۲، ص ۱۱۷، از امام صادق <small>علیه السلام</small>)</p>	<p>سقفش را برافراشت و آن را [به اندازه معین] درست کرد. (سوره نازعات، آیه ۲۸)</p>

ابعاد کالبدی هویت شیعی در مسکن سنتی (تبلور سلسله مراتب در مسکن سنتی)

آیه قرآنی	احادیث مربوطه	تفسیر	استنباط
و برای هر یک از این دو گروه از آنچه انجام داده‌اند [در جزا] مراتبی خواهد بود و پروردگارت از آنچه می‌کنند غافل نیست. (سوره انعام، آیه ۱۳۲)	رسیدن به کمال اسلام، سلسله‌مراتبی دارد و به این شرح است: اول ایمان، بعد از آن تقوا، بعد از آن یقین است، و یقین بسیار کمیاب است. (لوامع صاحبقرانی مشهور به شرح فقیه، ج ۱، ص ۱۴۵، از امام محمد باقر <small>علیه السلام</small>)	"اصل سلسله‌مراتب، یکی از اصول بنیادین حاکم بر جهان هستی است که در جریان سلوک و انتقال انسان از ساحتی به ساحت دیگر دخیل و مؤثر است.	وجود سلسله‌مراتب در مسکن، سبب می‌گردد تا در نوع عملکردها و وقوع فعالیت و هم‌چنین در دید و حرکت افراد تنوع حاصل شود و عرصه‌های ورودی، اندرونی، بیرونی و خدماتی از هم تفکیک گردند. گذر از در و سپس ورود
و از جانب خداوند صاحب درجات و مراتب است. (سوره معارج، آیه ۳)	دین خدا را بشناسید و عمیق‌نگری کنید که دین‌شناسی، کلید بینش و کمال عبادت است و راه گذر از سلسله‌مراتب و رسیدن به جایگاه‌های بلند و مراتب ستبر و باعظمت در دین و دنیاست و برتری دین‌شناس بر عبادت‌پیشه، همانند برتری خورشید بر ستارگان است و هر کس دینش را نشناسد، خدا از هیچ کردار او خرسند نباشد. (تحف العقول، ترجمه حسن‌زاده، ص ۷۴۹، از امام کاظم <small>علیه السلام</small>)	در نظرگیری مراتب برای فضاسازی خانه‌های سنتی که این حرکت به گونه‌ای صورت می‌گیرد که یادآور سلسله‌مراتب عرفانی برای نیل به مقصود الهی باشد و آرامش روحی و جسمی افراد را تأمین گردانند.	به هشتی (فضایی نیمه‌عمومی و ایستا)، سپس عبور از دالان و ورود به حیاط و گذر از ایوان نیمه خصوصی و ورود به اتاق خصوصی و بسته همه نشان‌دهنده وجود نوعی سلسله‌مراتب حرکتی در مسکن برای رسیدن به آرامش و سکون است.

<p>ای پیامبر! به زنان و دخترانت و به زنان مؤمنان بگو پوشش‌های خود را بر خود فروتر گیرند؛ این برای آن‌که شناخته شوند و مورد آزار قرار نگیرند [به احتیاط] نزدیک‌تر است و خدا آمرزنده مهربان است. (احزاب، ۵۹)</p>	<p>از امام صادق <small>علیه السلام</small> پرسیدم: در پشت‌بامی که دیوار ندارد می‌توان خوابید؟ فرمودند: جدم رسول خدا <small>صلی الله علیه و آله</small> از خوابیدن در پشت‌بام بی‌دیوار نهی فرمود. گفتم: اگر از سه جانب دیوار و حفاظ داشته باشد کافی است؟ فرمودند: نه، باید از چهار طرف به صورت حصار باشد. گفتم: ارتفاع دیوار تا چه حد کافی است؟ فرمودند: کم‌ترین حد ارتفاع سه و جب (۸۰ سانت) خواهد بود. (گزیده کافی، ج ۶، ص ۴۳، از امام صادق <small>علیه السلام</small>)</p>	<p>داشتن حریم، ایجاد مرز می‌کند و به معنای جدایی نیست، بلکه در تمام شئون زندگی و روابط اجتماعی و به تبع آن در معماری تأثیرگذار است و در عین آن‌که حجابی ایجاد می‌کند، مانع از تجاوز دیگران می‌شود.</p>	<p>طراحی عناصر خانه به صورتی که امکان دید از سمت بیرون به درون خانه میسر نباشد. که این مسأله با ایجاد حریم در پنجره‌ها، پشت بام و... میسر می‌گردد.</p>
--	---	--	--

ابعاد کالبدی هویت شیعی در مسکن سنتی (تبلور حریم در مسکن سنتی)

آیه قرآنی	احادیث مربوطه	تفسیر	استنباط
<p>و در خانه هایتان قرار گیرید و مانند روزگار جاهلیت قدیم، زینت‌های خود را آشکار نکنید و نماز برپا دارید و زکات بدهید و خدا و فرستاده‌اش را فرمان برید! خدا فقط می‌خواهد آلودگی را از شما خاندان [پیامبر] بزدايد و شما را پاک و پاکیزه گرداند. (سوره احزاب، آیه ۳۳)</p>	<p>پروردگارا، تشریف‌عطای خویش بر من بپوشان و در منزلی که برای دوستانت مهیا ساخته‌ای مکان ده. برای من مکانی مطمئن و امن برگزین که در آن آرام‌گیرم و جایی که در آن مسکن‌گزینم و دلم شاد شود! (صحیفه سجادیه، ترجمه آیتی، ص ۳۳۴، از مناجات امام سجاد <small>علیه السلام</small>)</p>	<p>رعایت حریم در خانه، حافظ خلوت افراد است و امکان سیر در حالات درون به دست می‌آید و تعادل میان برون و درون ایجاد می‌گردد و شادی و آرامش ساکنان فراهم می‌شود.</p>	<p>رسیدن به خلوت مناسب و ایجاد محیطی امن در خانه برای زنان که از طریق درون‌گرایی و پوشاندن خانه در مقابل افراد و عوامل بیگانه بیرونی ایجاد می‌شود.</p>

<p>پرهیز از تعدی متقابل خانه به اماکن عمومی، پرهیز از ابداع اشکال تشویش برانگیز، پرهیز از اشراف متقابل خانه‌ها، و پرهیز از هر نوع مزاحمت هم‌جواری بین خانه‌ها توصیه می‌گردد.</p>	<p>خانه‌ها باید در حریم امن و دور از هرگونه مزاحمت و همجواری و با ورودی مشخص طراحی گردد.</p>	<p>از امام صادق <small>علیه السلام</small> پرسیدم: هنگام خوابیدن، بستن درب خانه و سرپوش نهادن بر ظرف غذا و خاموش کردن مشعل لازم است؟ فرمودند: درب خانه را قفل کن که شیطان قفل را نمی‌گشاید؛ چراغ نفتی و مشعل روغنی را خاموش کن تا فاسفک (موش خانگی)، خانه را به آتش نکشاند؛ و ظرف غذا را سرپوش بنه که شیطان نتواند به غذا دستبرد بزند. (گزیده کافی، ج ۶، ص ۴۵، از امام صادق <small>علیه السلام</small>)</p>	<p>نیکو نیست که از پشت خانه‌ها بدانها وارد شوید، بلکه نیکوکار کسی است که پرهیزکاری کند و از درهای خانه به آن درآید. (سوره بقره، آیه ۱۸۹)</p>
<p>حریم همسایگی چهل خانه از هر طرف منزل فرد مشخص گردیده و به رعایت حق و حقوق آن در مبانی اسلامی تأکید زیادی شده است.</p>	<p>ارج نهادن به همسایگان در جوار خانه و رعایت حقوق همسایگی که اهمیت بالایی دارد، به طوری که در قرآن، «همسایه» هم ردیف با پدر و مادر و خویشاوندان ذکر شده است.</p>	<p>حریم مسجد چهل ذراع است و حریم همسایگی چهل خانه از چهار طرف یک خانه. (الخصال، ترجمه فهری، ج ۲، ص ۴۷، از حضرت علی <small>علیه السلام</small>)</p>	<p>و خدا را بپرستید و چیزی را با او شریک نگردانید و به پدر و مادر احسان کنید و درباره خویشاوندان و یتیمان و مستمندان و همسایه خویش و همسایه بیگانه و همشین و در راه‌مانده و بردگان خود [نیکی کنید] که خدا کسی را که متکبر و فخر فروش است دوست نمی‌دارد. (سوره نساء، آیه ۳۶)</p>

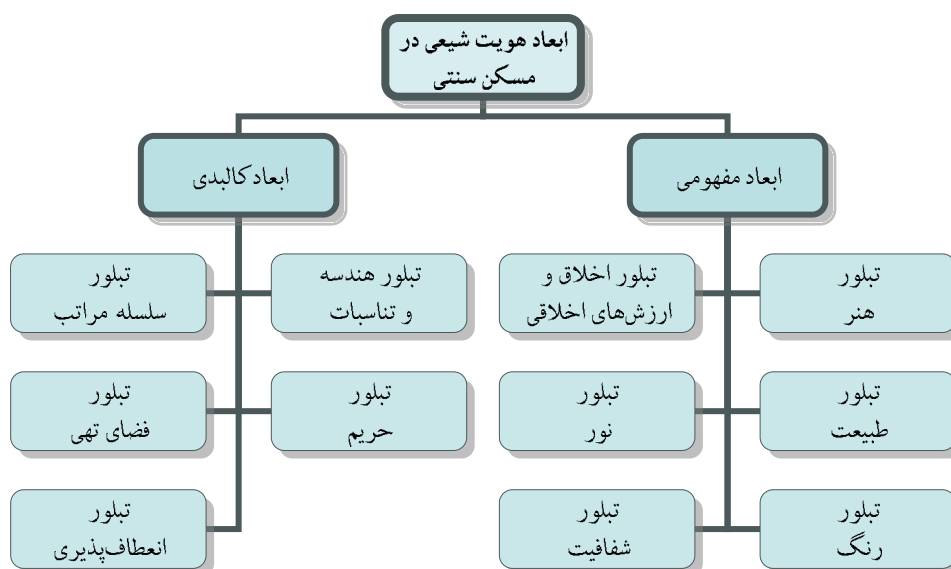
ابعاد کالبدی هویت شیعی در مسکن سنتی (تبلور فضای تهی در مسکن سنتی)

آیه قرآنی	احادیث مربوطه	تفسیر	استنباط
برای آن‌ها [در بهشت] خانه امن و امان نزدیک‌تر از آن خواهد بود؛ و او، ولی و یاور آن‌هاست، به سبب اعمال [نیکی] که انجام می‌دادند. (سوره انعام، آیه ۱۲۷)	بدبختی در سه چیز است: در زن، در مرکب، و در خانه. اما نحس بودن زن، در ناسازگاری و فراهم ساختن ناخوشنودی شوهرش است، و در مرکب رام نبودن و سرکشی است که نگذارد بر آن سوار شوند، و شومی خانه در کوچک بودن صحن حیاط و داشتن همسایگان بد و عیوب زیاد است. (معانی الأخبار، ترجمه محمدی ج ۱؛ ص ۳۴۵، از امام صادق <small>علیه السلام</small>)	توجه به مسکن جاودانه نیکوکاران در بهشت که فضایی باز و وسیع دارد و مملو از باغ‌های سرسبز است و هم‌چنین نکوهش ائمه اطهار به داشتن خانه‌ای تنگ و بدون حیاط.	باید بین توده و فضای باز خانه تعادل مناسبی برقرار باشد و داشتن خانه‌ای تنگ و بدون حیاط به هیچ عنوان توصیه نمی‌گردد.
و گفتیم: ای آدم! تو با همسرت در بهشت سکونت کن؛ و از [نعمت‌های] آن، از هر جا می‌خواهید، گوارا بخورید؛ [اما] نزدیک این درخت نشوید؛ که از ستم‌گران خواهید شد. (سوره بقره، آیه ۳۵)	هیچ مؤمنی در بهشت نیست مگر آنکه بستان‌های فراوانی دارد که درختان افراشته و نیفراشته فراوان دارند، و جوی‌ها از می و آب و شیر و عسل در آن‌هاست. مؤمن با برادرانش خلوت می‌کند و از یک‌دیگر دیدار می‌کنند و در بستان‌های خود در سایه‌ای بلند همانند سپیدی سپیده‌دم تا برآمدن خورشید با یک‌دیگر به سر می‌برند. (بهشت کافی، ترجمه روضه کافی، ص ۱۳۵، حدیث بهشت و ناقه و حور از پیامبر اکرم <small>صلی الله علیه و آله</small>)	اشاره به مسکن اولیه بشر در بهشت که شامل کوشک‌هایی در باغ‌های سرسبز است و مایه طراوت و شادابی می‌شود.	ایجاد خانه در فضایی باز به‌عنوان نمادی از مسکن اولیه انسان در بهشت و بازسازی توصیفات بهشتی در خانه که موجبات آرامش افراد را فراهم می‌سازد.

ابعاد کالبدی هویت شیعی در مسکن سنتی (تبلور انعطاف‌پذیری در مسکن سنتی)

آیه قرآنی	احادیث مربوطه	تفسیر	استنباط
<p>آیا شما برای سرگرم کردن خود نشانه‌ای روی مکانی بسیار مرتفع می‌سازید؟ و آیا شما با امید به زندگی در این‌جا (برای همیشه) برای خود ساختمان‌های خوب بنا می‌کنید؟ (سوره شعراء، آیه ۱۲۸ و ۱۲۹)</p> <p>آن‌گاه [قارون] را با خانه‌اش در زمین فروبردیم و گروهی نداشت که در برابر [عذاب] خدا او را یاری کنند و [خود نیز] نتوانست از خود دفاع کند. (قصص، ۸۱)</p>	<p>رسول خدا ﷺ با ما عهد کرد و فرمود: باید زاد شما به اندازه زاد سواری باشد، می‌ترسم که از آن حد تجاوز کرده باشم و در کنار من این همه اثاثیه موجود است. به اثاثیه خانه‌اش اشاره کرد. و اثاثیه خانه وی عبارت از یک مسند (و یا جامه) و شمشیر و کاسه چوبی بود. (آداب راز و نیاز به درگاه بی‌نیاز ترجمه عدة الداعی، ج ۱، ص ۱۰۳، از سخنان سلمان فارسی به هنگام مرگ)</p>	<p>خروج از حد اعتدال و خارج شدن انسان از قوانین و سنن الهی، باعث فساد خواهد شد. بنابراین پرهیز از هر نوع خودنمایی و تظاهر و اسراف در خانه‌سازی و رعایت حد اعتدال و نیاز ضروری می‌نماید.</p>	<p>کالبد و اجزای خانه فرد مسلمان باید مطابق اصل سادگی و قناعت باشد؛ خانه نباید با فضاها و وسایل غیرلازم انباشته شود و ویژگی‌های فضاهاى آن باید مناسب با تعداد افراد خانواده باشد.</p>
<p>و آنچه را که از آیات خدا و [سخنان] حکمت [آمیز] در خانه‌های شما خوانده می‌شود، یاد کنید، در حقیقت خدا همواره دقیق و آگاه است. (سوره احزاب، آیه ۳۴)</p>	<p>خانه مؤمن بهترین عبادتگاه مخصوصی است برای او. دیده‌اش در آن از نگاه بدان محفوظ است و هم زبان و جان و فرج او، راستی هر که نعمت خدا را به دل بفهمد، از طرف خداوند عز و جل مستحق فزونی نعمت گردد پیش از آن‌که زبان به شکر گشاید و هر کس معتقد باشد که بر دیگری برتری دارد، هم او از متکبران است. (تحفة الأولیاء، ج ۴، ص ۳۶۵، از امام صادق علیه السلام)</p>	<p>اشاره به خانه مؤمن به عنوان محل عبادت که باید به گونه‌ای باشد که امکان سکونت و عبادت را فراهم آورد.</p>	<p>ترکیب کردن عملکردها و چند منظوره بودن فضاها در خانه توصیه می‌گردد که علاوه بر صرفه‌جویی در فضا، امکان انجام دادن فعالیت‌های مختلف را ایجاد می‌کند.</p>

پس از بررسی آیات قرآن و احادیث مربوط به مسکن و موارد مربوط به آن (چنان‌که در جداول یادشده بیان گردید)، الگوی هویت شیعی در یازده مورد دریافت می‌گردد که به منظور دسته‌بندی مطالب، شش مورد آن در بعد مفهومی و پنج مورد آن در بعد کالبدی قرار می‌گیرند. بعد مفهومی، شامل تبلور هنر، اخلاق، طبیعت، نور، رنگ و شفافیت و بعد کالبدی، شامل تبلور هندسه و تناسبات، سلسله‌مراتب، حریم، فضای تهی و انعطاف‌پذیری است. (نمودار ۱)



نمودار ۱: ابعاد هویت شیعی در مسکن سنتی

ابعاد مفهومی هویت شیعی در مسکن سنتی

همان‌طور که از آیات و روایات ائمه علیهم‌السلام دریافت گردید، ابعاد مفهومی هویت شیعی در شش دسته شامل تبلور هنر، اخلاق، طبیعت، نور، رنگ و شفافیت، تقسیم می‌شوند که در ادامه، هر یک از آنها به تفصیل بررسی می‌گردد.

۱. تبلور هنر در مسکن سنتی

هنگامی که آدمی وارد مسکن سنتی می‌گردد، با موجودیتی متفاوت از بیرون روبه‌رو می‌شود؛ به آن معنا که انسان با گذر از خارج و ورود به داخل، سیری از کثرت به وحدت انجام می‌دهد. هر فضای داخلی، خلوتگاه و محل توجه به باطن و هر فضای خارجی، جلوه‌گاه و مکان توجه به ظاهر است. در این جاست که سیر و سلوکی از ظاهر به باطن انجام می‌شود و مسکن سنتی، رنگ معنویت به خود می‌گیرد. در این جا سمبل‌ها و نمادها، بهانه‌ای است تا سایه‌ای از حقیقت، متعالی گردند. هر سمبلی، حقیقتی ماورایی در درون دارد. در مقام دیداری است که از مرتبه خویش نزول می‌کند تا بیان معانی را متعالی سازد. معمار سنتی در هنر آفرینی خود، در پی شناخت خداست. به عبارت دیگر، هنر عبارت است از کوشش انسان برای برخوردار شدن از آنچه باید باشد، اما نیست. بنابراین انسان که خودش را تنها می‌یابد، به وسیله هنر می‌خواهد بر این زمین و آسمان و یا اشیایی که با او متجانس نیستند، رنگ آشنایی و تفاهم بزند تا آن را درک کند. بنابراین یک کار هنر این است که بعد از این که انسان با آگاهی انسانی، بیش‌تر از طبیعت گریخت و طبیعت را با خودش بیگانه دید و خودش را در طبیعت غریب یافت، به کمکش می‌آید تا احساس غربت در او تخفیف یابد (شریعتی، ۱۳۶۱، ص ۱۹۶). در این صورت معمار سنتی، خود را عدم و آینه حق تعالی می‌بیند؛ او حتی از مجردترین عناصر مادی که می‌توانند عالی‌ترین مضامین روحی و معنوی را به بیننده القا نمایند، در تزئین فضای داخلی خانه استفاده می‌کند. بنابراین با استفاده از خطوط و اشکال و نقوش هندسی انتزاعی در سطوح و احجام بنا، بدون اشغال فضا از سنگینی عناصر معماری می‌کاهد و فضایی سیال و سبک و نامتناهی می‌آفریند که به حقایق ملکوتی دلالت دارد. در همه خانه‌های سنتی، یک نمای اصلی وجود دارد. این نما علاوه بر متقارن بودن، در مرکز خود نیز دارای وضعیتی متفاوت است که جنبه هنری آن را تشدید می‌کند. وسط نمای خانه با ارتفاع زیاد، تغییر در حجم و شکل،

مجوف بودن یا بیرون‌زدگی و فرورفتگی خود را به نمایش می‌گذارد. بعد از نمای اصلی، پراهمیت‌ترین نما معمولاً نمای روبه‌روی نمای اصلی است. ولی نماهای دیگر خانه اصولاً دارای ارتفاعی کم‌تر نسبت به نمای اصلی، عناصری یکنواخت، تزیینات ساده‌تر و مرکزیت ضعیف‌تر هستند. تمامی این راه‌کارهای طراحی در مسکن سنتی، آن را به تجلی‌گاهی برای ظهور هرچه آن را به عروج می‌رساند، تبدیل می‌سازد و هریک از اجزا، مظاهری از آیه‌های حق تعالی می‌شوند و نمایش‌گر توحید و مراتب قرب به حق می‌گردند.

۲. تبلور اخلاق در مسکن سنتی

توجه به مسائل اخلاقی در مسکن سنتی، از نکات قابل توجه بوده که در مسائلی همچون نوآوری، رفتارهای انسانی، مسئولیت اجتماعی معماری، توجه به زمینه طراحی، توجه به بوم، فن‌آوری و خلاقیت هنری، اقتصاد، قدرت و خودمختاری معمار، نمایان شده تا از حیثه مشخص‌شده اخلاقیات در جامعه خارج نگردد. در زمینه نوآوری، تمامی تلاش بر این بود تا هویت شیعی و ارزش‌های فطری آدمی، در مسکن تداوم یابد. در حقیقت معماری ایران، از دیرباز دارای چند اصل اخلاقی مطابق با اصول اسلام و تشیع بود که به خوبی در خانه‌های سنتی نمایان گردید. این اصول از دیدگاه استاد پیرنیا، شامل مردم‌واری، پرهیز از بیهودگی، نیارش، خودبسندگی و درون‌گرایی بودند. مردم‌واری، رعایت تناسبات میان اندام‌های خانه با اندام‌های انسان و توجه به نیازهای او در خانه‌سازی است. در ساخت خانه‌های سنتی ایران، تلاش شده تا از اسراف پرهیز شود. قرآن کریم می‌فرماید: «مؤمنان، آنان‌که از بیهودگی روی‌گردانند» (سوره مؤمنون، آیه ۳). هم‌چنین قرآن کریم، اسراف‌کنندگان را برادران شیطان می‌خواند: «حق خویشاوندان، بیچارگان و درراه‌ماندگان را بپرداز و زیاده‌روی مکن که زیاده‌روی‌کنندگان برادران شیطانند و شیطان به پروردگارش

کفر ورزید» (سوره اسراء، آیه ۲۶ و ۲۷). نیارش و پیمون برای استحکام، شناخت کمیت و کیفیت نیروی مصالح ساختمانی، شیوه‌های بهینه ساخت و محافظت از جان ساکنان خانه به کار می‌رفت. در مورد خودبسندگی، معماران ایرانی تلاش می‌کردند از مصالح بوم‌آورد استفاده کنند. این کار، باعث می‌شده تا از هزینه‌های رفت و آمد کاسته گردد و خانه با طبیعت پیرامون خود هماهنگ‌تر و سازوارتر باشد. اصولاً در سامان‌دهی اندام‌های گوناگون ساختمان و به ویژه خانه‌های سنتی، باورهای مردم بسیار کارساز بوده است. ارزش نهادن به زندگی شخصی و حرمت آن و نیز عزت نفس ایرانیان، یکی از باورهای مردم ایران بوده که این امر به گونه‌ای خانه‌های سنتی ایران را درون‌گرا ساخته است (نازی دیزجی، ۱۳۸۹، ص ۱۱۱)؛ هرچند ضرورت‌های اقلیمی نیز در درون‌گرایی مسکن سنتی بی‌تأثیر نبوده است. (جدول ۳)

از طرفی در مسکن سنتی معمار و صاحب‌خانه، هر دو در یک حیطه هویتی، اخلاقی و ارزشی قرار داشتند و اگر فردی شخصاً هم خانه خود را نمی‌ساخت، قطعاً وی و معمار ساختمان که معمار بومی همان منطقه بود، از ارزش‌ها، باورها و فرهنگ مشترکی پیروی می‌کردند. کمبود امکانات تکنولوژیک در برابر مسائل اقلیمی و سازه‌ای، استفاده از مصالح بومی، هماهنگی و شباهت باورهای دینی مذهب شیعه در میان مردم، از عواملی بود که سبب به وجود آمدن نوع خاصی از الگوی مسکن در هر منطقه می‌شد. اگرچه معمار ساختمان را بنا می‌کرد، معماری بر اساس اصول و هویت مشترک میان عموم جامعه و نه سلاقی و عقاید شخصی وی صورت می‌گرفت و معمار سنتی، این اصول را با اتکا به هنر و تبحر شخصی خویش در مسکن جاری می‌ساخت. در این شرایط، دخالت فرد در انواع مسکن به صورت ضمنی تأثیر داشت؛ زیرا الگوهای تثبیت‌شده مسکن سنتی در طول سال‌ها، بر اساس هویت و باورهای دینی و زندگی خود مردم به وجود آمده و تغییرات نوع زندگی و نگرش آن‌ها در گذر زمان بسیار ناچیز بوده است.

جدول ۳: تبلور ارزش‌های اخلاقی در کالبد مسکن سنتی

ارزش اخلاقی	اصول به کار رفته	نحوه تجلی در مسکن سنتی
توجه به ارزش‌های انسانی، انسان‌دوستی، تواضع، فروتنی، احترام، مهمان‌نوازی، رفع نیازهای انسانی	مردم‌واری	پهنای اتاق خواب به اندازه یک بستر است. ساخت خوابگاه در خانه سنتی تا اندازه‌های خرد است، در عوض تالار و سفره خانه از شکوه و پهناوری برخوردارند. (ارج نهادن به مهمان) افزاز تاچه و رف به اندازه‌ای است که نشسته و ایستاده، به آسانی در دست‌رس باشد. افزاز درگاه به اندازه بلندی افراد (مرد بلندقد) است.
پرهیز از اسراف و بیهودگی	پرهیز از بیهودگی	هیچ چیز در خانه سنتی بیهوده نیست. تزیینات در خانه صرفاً جنبه تزیینی ندارد و جنبه کاربردی دارد. ارسی و روزن با چوب یا گچ و شیشه‌های خرد و رنگین، گره‌سازی می‌شود تا در پیش آفتاب تند و سوزان چشم را نیازارد.
خودکفایی، پرهیز از اسراف، بهره‌گیری از مظاهر طبیعت	خودبسندگی	بهره‌گیری از مصالح بوم‌آورد در ساخت خانه مانند خشت، چینه، و آجر
توجه به حریم خصوصی انسان‌ها	درون‌گرایی	بهره‌گیری از حیاط مرکزی در قلب خانه سنتی نبود پنجره در جداره بیرونی خانه استفاده دو کوبه متفاوت: چکش و حلقه برای شناخت مذکر یا مؤنث بودن شخصی که پشت درخانه است. استفاده از هشتی و دالان و ارتباطات فضایی پیچیده برای مسدود کردن دید داخل خانه
شیوه‌های بهینه ساخت برای حفظ جان انسان‌ها	نیارش	بهره‌گیری از «بیمون» که خرد و یکسان است که باید در هر جا درخور نیازی که بدان بوده است گنجانده شود. بهره‌گیری از جفت و پدجفت در طراحی خانه‌ها

۳. تبلور طبیعت در مسکن سنتی

تفکر درباره طبیعت، اجزا و عناصر آن، قوانین و نظام متقن حاکم بر جهان هستی و همچنین هماهنگی و تعادل موجود در کائنات، به‌عنوان تجلی علم و قدرت الهی، از مقولات مهمی است که همواره در معماری سنتی ایران به آن پرداخته شده و به بهترین صورت در مسکن سنتی ایران به منصفه ظهور رسیده است. علاوه بر این، قرآن کتاب آسمانی، تمام عالم طبیعت را آکنده از آیه‌ها و نشانه‌هایی برای شناخت ماورای طبیعت می‌داند. در آیه ۲ سوره انعام، خلقت انسان به خاک نسبت داده شده: «هو الذی خلقکم من طین» و در آیه ۲۹ سوره حجر به روح خداوند منسوب شده: «فاذا سویته و نفخت فیہ من روحی». بنابراین، تمامی مراتب وجود شامل عوالم مادی، گیاهی، حیوانی، عقلانی و روحانی، در خلقت انسان وجود دارند. رابطه انسان با طبیعت، در واقع رابطه بعد روحی انسان با سایر ابعاد و عناصر وجودی وی است؛ یعنی این رابطه، روند خودآگاهی انسان را تسهیل و سیر تکاملی انسان را ممکن می‌نماید (نقره‌کار، ۱۳۸۷، ص ۳۴۵). رابطه روح انسان با طبیعت، اشارات فراوان در قرآن درباره گیاه، آب، نور و اجزای طبیعت و در نهایت تمثیل بهشتی آن، موجب شده که در مسکن سنتی ایران طبیعت به طور همه‌جانبه حضور داشته باشد و فضاهای نیمه‌باز-نیمه‌بسته، در یک روند سلسله‌مراتبی به نحوی در کنار یک‌دیگر قرار گیرند که گویی همواره پاسداشت، احترام و حفظ نعمت‌های الهی را که در قلب طبیعت و اجزا و عناصر آن وجود دارند، گوشزد می‌نماید و در درون حیاط مرکزی خانه تبلور می‌یابد. باغچه‌ای کوچک در حیاط مرکزی، حوض آبی را در درون خود جای داده و حوض، انعکاس‌دهنده هر چیزی می‌شود که در اطراف آن گرد آمده است. قرارگیری آبنما و آبفشان در قلب و کانون حیاط مرکزی با آبی سیال و انعکاس آسمان و خورشید در آن، با باد موج‌آفرین و صدای ریزش آب و درون‌گرایی خانه و ایجاد امنیت و آرامش، همگی مناسب تغذیه نفس روحانی و سیرت جوهری انسان است. خانه‌های سنتی درون‌گرا، به تعبیر عرفانی، سمبلی از نگاه عرفانی محسوب می‌شوند. همان‌گونه که عارف بریده از دنیا و محیط پیرامون، به

درون خود نگاه می‌کند، خانه‌های سنتی نیز با درون‌گرایی خود، در حقیقت به اطراف خود پشت کرده‌اند و به درون خود توجه دارند. عارف در دل خود که آئینه صفات الهی است، نور خدا را می‌بیند. در این میان، حیاط جانشین درون‌گرایی و آب جانشین دل عارف است که نور آسمان را منعکس می‌سازد. (طوفان، ۱۳۸۵، ص ۸۰). مسکن ایرانی، تنها طبیعت را به درون خانه نکشاده، بلکه جایگاه آن را نیز سامان داده است. از جمله این جایگاه‌ها، مهتابی و ایوان وسیع است که معمولاً در شب‌های تابستان از آن برای بهره بیشتر از طبیعت استفاده می‌شود.

۴. تبلور نور در مسکن سنتی

نور سرچشمه هستی است و اجسام در مرز میان روشنایی و تاریکی، معنا می‌یابند و شکل می‌گیرند. در قرآن کریم آمده: «اللَّهُ نُورُ السَّمَاوَاتِ وَالْأَرْضِ...» (سوره نور، آیه ۳۵)؛ این آیه، نشان می‌دهد که خداوند متعال، کامل‌ترین مصداق نور است که آسمان‌ها و زمین و تمام موجودات با اشراق او بر آن‌ها ظهور یافته‌اند. نمود نور در عالم محسوسات نیز به همین گونه است: نور این جهانی، ظاهر است و با تابیدن بر اجسام ظلمانی روشن می‌گردد. با این تفاوت که ظهور اشیاء به نور الهی، عین وجود یافتن آن‌هاست، ولی ظهور اجسام به وسیله نور حسی غیر از اصل وجود آن‌هاست (مسائلی، ۱۳۸۸، ص ۳۵). معمار سنتی، به گونه‌های مختلف از نور در فضا استفاده می‌کرده است. مسیر متعالی اندیشه معمار، آن‌جا که وی خواسته‌های ذهنی و شخصی خود را در جهان ارزش‌های ناب پی‌گیر می‌شد، تعیین‌کننده بار تغزلی آفرینش او می‌گشت و این نقطه ورودی بود که بدون تفویض نقش سازنده به نور امکان‌پذیر نبود (فلامکی، ۱۳۸۱، ص ۳۱۱). در بناهای سنتی مساجد و خانه‌های مسکونی، بیشتر از سایر بناها از نور بهره هنرمندانه می‌گرفتند. بازی نور در این بناها، اهمیت بسزایی داشت و نشانه‌ای از عالم والا و فضای معنوی بود. نور در مسکن ایرانی به صورت تعدیل‌یافته دریافت می‌شد. گواه آن در خانه‌های سنتی، وجود پنجره‌های رنگین و

گره‌چینی‌شده و هم‌چنین نورگیرهایی است که در این خانه‌ها ساخته شده و نور را از لابه‌لای پنجره‌های رنگین به داخل کشانده، این بار نقوشی با نور ایجاد می‌نمایند، که هر لحظه با تغییر نور آنان نیز تغییر می‌کنند و حال و هوایی خاص به فضای داخل می‌دهند. همه چیز در این فضا، در تلاش بوده تا خود را به خلوص نزدیک کند. توجه به ایجاد سلسله‌مراتب‌هایی زیبا از تاریکی تا رسیدن به نور مطلق و برعکس وجود داشته و این شدت نور و تاریکی، اهمیت فضا را مشخص می‌کند. به تعبیر دیگر، نور نشانی از حرکت به سمت حقیقت است که حالت فیزیکی و مادی ندارد و این موضوع در کنار عوامل دیگر مانند اقلیم و موقعیت قرارگیری بنا و نحوه استفاده از نور مطرح می‌شود (مایس، ۱۳۸۲، ص ۲۵۸). مسکن ایرانی نیز فضایی حقیقت‌جوست؛ حقیقت در معماری کمال است و کمال، از آن باری تعالی است و هرچه در این فضا حضور دارد، عضوی از آن بوده که جداناپذیر است و روی به سوی حقیقت دارد.

۵. تبلور رنگ در مسکن سنتی

معمار سنتی، تمام تلاش و همت خود را به کارگرفته تا زیبایی را در مسکن خود به منصفه ظهور رساند و آن را تجلی‌گاه زیبایی و مکانی برای سوق دادن آدمی به سوی زیبایی مطلق سازد. در این میان، بهره‌گیری از رنگ در مسکن سنتی جایگاه ویژه‌ای دارد. استفاده از رنگ توسط معمار شیعی، در واقع برقراری یک نوع ارتباط قوی با طبیعت است، هنرمند با الهام از طبیعت اطراف خود، نظم خاصی ایجاد می‌کند که باعث هرج و مرج در ذهن نمی‌شود و حالتی روحانی و نمادین به آثار خود می‌دهد. در قرآن چندین بار کلمات هم‌خانواده «لون» به معنای رنگ آمده است. در آیه ۶۹ سوره بقره، به شادی‌آفرینی و انبساط روحی رنگ زرد اشاره شده: «باز قوم به موسی گفتند: از خدا بخواه که رنگ آن گاو را نیز فرماید. موسی جواب داد که خدا می‌فرماید: گاو زرد زرینی باشد که رنگ آن بینندگان را فرح‌بخش است». آیه ۲۲ سوره روم، نگاهی متفاوت به مقوله رنگ دارد و

تفاوت در رنگ و نژاد بندگان خدا را یادآور می‌شود: «از آیاتش آفریدن آسمان‌ها و زمین و اختلاف زبان‌ها و رنگ‌های شماست. هر آینه در آن نشانه‌ای است برای دانایان» خداوند در آیات سوره فاطر، به انواع رنگ میوه‌ها اشاره کرده، می‌فرماید: «آیا ندیدی که خدا باران را از آسمان فرود آورد و به وسیله آن میوه‌های گوناگون و رنگارنگ را پدید آورد و در زمین از کوه‌ها، طرق زیاد و اصناف و رنگ‌های مختلف سفید، سرخ و سیاه را خلقت فرمود. و از اصناف مردم، اجناس، جنبنندگان و حیوانات نیز به رنگ‌های مختلف آفرید. همین‌گونه (بنندگان هم مختلفند) و از اصناف بندگان تنها مردمان دانا، مطیع و خداترسند و البته خدا مقتدر و آمرزنده گناهان است» (سوره فاطر، آیه‌های ۲۷ و ۲۸). در متون اسلامی شیعه نیز احادیث زیادی دیده می‌شوند که به کاربرد رنگ در اسلام اشاره دارند. از حضرت رسول ﷺ نقل شده که محبوب‌ترین رنگ‌ها نزد حق تعالی سفید است و خداوند بهشت را با رنگ سفید آفرید. (بلخاری، ۱۳۹۰، ص ۷) سفید غایت یک‌پارچگی همه رنگ‌ها، پاک و بی‌آلایش، نور محض و نماد توحید است. رنگ سبز، برترین رنگ‌هاست که دارای دو ساحت فطری، گذشته یا ازلیت (آبی) و آینده یا ابدیت (زرد) است. هم‌چنین در زمینه نوع رنگ پوشاک پیامبر ﷺ آمده که آن حضرت قبای حریر سبزرنگ داشت و چون آن را می‌پوشیدند، رنگ سبز آن، با سفیدی رنگ آن حضرت نمایش جالبی بود. معمار مسلمان با دیدی عرفانی به رنگ نگریسته که او را فراسوی زمان می‌برد و سوق‌دهنده او در سیر و سلوک است. او در به‌کارگیری رنگ‌ها کمال دقت را داشته، سایه‌روشن‌های زیبایی که ایجاد می‌نماید، بر هم‌جواری‌ها تأکید می‌کند و گاه نیز بر تضاد و ناهماهنگی می‌افزاید که همه این‌ها را از طبیعت فراگرفته است. در تزیینات داخلی مسکن سنتی، با توجه به تقسیم‌بندی رنگ‌ها به دو دسته گرم (سرخ، نارنجی، زرد) و سرد (سبز، آبی، بنفش)، سلسه‌هایی از ترازهای اولیه، ثانویه و ثالثه به وجود آمده است. در تراز اولیه که پس‌زمینه بوده، از رنگ آبی و بنفش استفاده شده؛ تراز ثانویه، مرکب از الگوهای بسیاری بوده که به سوی ناظر پیش می‌آید و نمایش‌گر رنگ‌های مکمل پس‌زمینه است. در این‌جا رنگ زرد،

غالب است، اما از فیروزه‌ای نیز استفاده شده است. در تراز ثالثه که از دیگر ترازها به ناظر نزدیک‌تر است، روی آن شکوفه‌های سفید و زرد روشن و دیگر نقش‌مایه‌ها را به نمایش گذارده شده است. در شیشه‌های رنگی پنجره‌های مسکن سنتی نیز رنگ‌های قرمز، زرد، آبی و سبز غالب هستند. نقطه اوج زیبایی پنجره‌ها، زمانی است که رنگ شیشه‌های آن با نور ترکیب می‌شوند. هم‌آغوشی نور و رنگ در آن‌ها، باعث کمال‌بخشی فضای دربرگیرنده آن می‌شود و در ادامه، ایجاد حس آرامش قلبی و ذهنی درون خانه‌های سنتی را باعث می‌گردد.

۶. تبلور شفافیت در مسکن سنتی

شفافیت از یک اصل مهم هستی‌شناسی یعنی حرکت همیشگی و تکامل هستی از یک کیفیت مادی به کیفیت روحی نشأت می‌گیرد. از این مفهوم، به‌عنوان ابهام و عدم قطعیت حدود فضایی نیز می‌توان نام برد. تجسم این اصل در تاریخ معماری ایران، سیر دائم و تکاملی کاهش ماده و افزایش فضا است. از طرفی فضای شفاف، در نقطه مقابل مفهوم فضای بسته قرار دارد. در چنین فضایی، سیر حرکت انسان و یا نگاه او، در تداومی پیوسته صورت می‌گیرد. به طوری که گشایش‌های فضایی در خطوط عمودی و افقی، موجب شفافیت در لابه‌لای دیوارها و ستون‌ها می‌گردد (شایان و قاری‌پور، ۱۳۸۱، ص ۲۶). در لابه‌لای بدنه‌های مسکن سنتی نیز فضا هیچ‌گاه با قاطعیت مشخص نمی‌شود و ابهام ترکیبات پیچیده آن، به دلیل غنا بخشیدن به مناظری است که آن را در یک قالب محدود و تمامیت‌یافته نمی‌توان تفسیر کرد. این فضا، حامل پیام از پدیده‌ای است که پدیده دیگری در درون خود دارد و حرکت به سوی آن، حرکت به سوی بخش دیگر فضا است (دیبا، ۱۳۷۸، ص ۱۰۳). نمود دیگر شفافیت در مسکن سنتی، بهره‌گیری خارق‌العاده از نور است. به گفته میرمیران: «نور در معماری، تنها یک وظیفه کاربردی ندارد؛ نقش آن حتی به آفرینش زیبایی هم محدود نمی‌شود. بلکه نور، حقیقت معماری را می‌سازد و تا آن‌جا حضور دارد که تعالی ماده به نور

در این معماری صورت می‌گیرد» (همان، ص ۱۰۳). در یک دسته‌بندی کلی، شفافیت را در خانه‌های سنتی به دو دسته می‌توان تقسیم‌بندی نمود: یکی کاهش از جرم و توده ساختمان و افزایش فضای تهی آن و دیگری تجلی وجه باطنی و ملکوتی مواد و مصالح با شگردهای گوناگون با یاری نور و انعکاس آن که تجلی هر دو مورد آن در خانه‌های سنتی دیده می‌شود (نقره‌کار، ۱۳۸۷، ص ۶۱۴). بنابراین پیوند فضای اتاق‌ها به حیاط و ایجاد تداوم بصری و نفوذ نور و هوا از طریق ایوان و بازی‌های نور در پنجره‌ها و مشبک‌ها، از جلوه‌های شفافیت در معماری مسکن است و شفافیت نمای خانه سنتی در ختم بنا به آسمان، با ایجاد جان‌پناه‌هایی مشبک بروز می‌یابد که آسمان از لابه‌لای آن‌ها دیده می‌شود. شفافیت و گشادگی، نه تنها ویژگی اصلی فضاها و سلسله فضای خانه‌های سنتی را می‌سازد، بلکه ریزفضاهای آن را نیز تحت تأثیر قرار می‌دهد؛ برای مثال، در الگوی حیاط مرکزی خانه، تعبیه ایوان‌هایی که در بدنه حیاط مرکزی در نظر گرفته می‌شدند، به سبکی و شفافیت فضای درونی حیاط می‌افزودند.

ابعاد کالبدی هویت شیعی در مسکن سنتی

ابعاد کالبدی بازنمایی هویت شیعی، شامل تبلور هندسه و تناسبات، سلسله‌مراتب، حریم، فضای تهی و انعطاف‌پذیری است که در ادامه در مسکن سنتی بررسی می‌گردد.

۱. تبلور هندسه و تناسبات در مسکن سنتی

اساس طبیعت، بر پایه تناسبات و اندازه‌های ویژه‌ای پی‌افکنی شده است که در نظامی خاص، جریان تکوینی جهان و کیهان را شامل گشته، سیر تکاملش را به سوی کمال رهنمون می‌کند. هر اثری که در این عالم به وجود می‌آید، اگر از اندازه‌های اساسی به‌کارگرفته‌شده در طبیعت بیرون باشد، غیرعادی، ناخوشایند و ناپذیرا می‌گردد و نمی‌تواند راهی به سوی کمال مطلوب داشته باشد. علاوه بر این، از بیانات امام سجاد علیه السلام، می‌توان فهمید که تنها از طریق

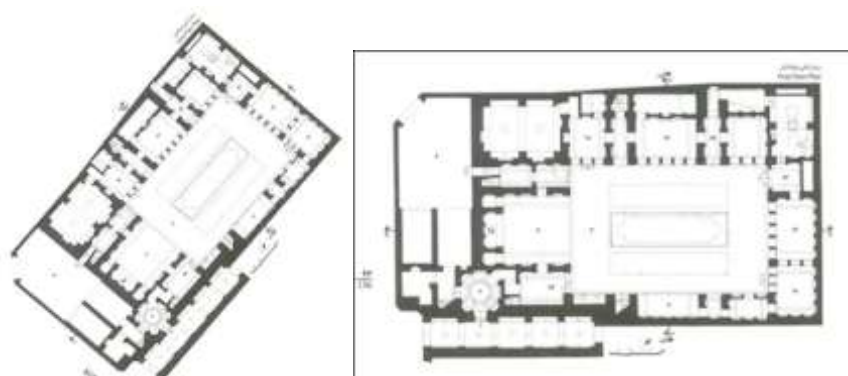
هماهنگی با نظام تقدیر است که برای نفس انسان و فعل او اطمینان و امنیت روحانی و روانی حاصل می‌گردد. به عبارت ساده‌تر، پیروی از هر نظامی به غیر از نظام تقدیر یا همان هندسه ذاتی طبیعت، این شک و ابهام را در روح و روان هنرمند به وجود می‌آورد تا اولاً در درستی فعل و نتیجه عمل خویش شک کند و ثانیاً همواره این واهمه را در دل داشته باشد تا چه زمان تعارض و تضاد هندسه و نظام به‌کارگرفته در کارهای دیگران، باعث ایجاد فساد و در نتیجه از بین رفتن اثر هنری او می‌گردد. امام سجاد علیه السلام می‌فرماید:

پروردگارا! جان و روح من را با قرار دادن در [نظام عدل احسن] تقدیر خویش امن، اطمینان و قرار بخش، آن‌گونه که نسبت به قضای تو [یا آن میزان از تقدیر تحقیق‌یافته خود] شادمان باشد.

زیباترین نتیجه‌ای که از بیان حکیمانه امام سجاد علیه السلام می‌توان گرفت، اطمینان و امنیتی است که به واسطه قرار گرفتن نفس، ساختار واحد، هماهنگی و جهان‌گستر تقدیر (یا همان هندسه الهی) تحقق می‌یابد. به عبارت دیگر، هنرمند مسلمان با پذیرش نیکویی این نظام، اطمینان می‌یابد که در انجام دادن مسئولیت هنری خویش، بهترین راه و محکم‌ترین ساختار را برگزیده؛ ساختاری که بی‌شک کمال را در اثر هنری او به ارمغان می‌آورد.

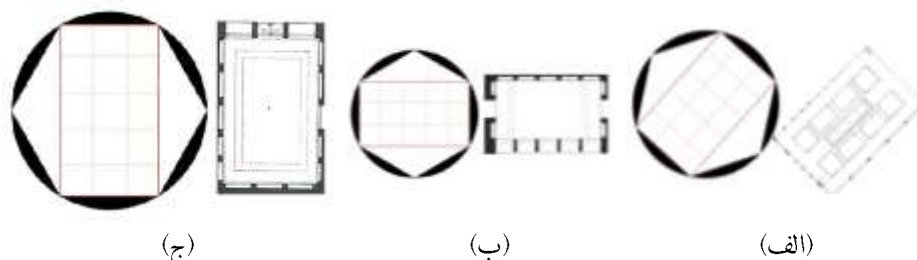
در مسکن سنتی ایران نیز ترکیبات هندسی به گونه‌ای بود که دریافت معانی فضا با حرکت بدن و چشم میسر می‌گشت. همچنین به دلیل بهره‌گیری از «پیمون»، تناسب فضایی کاملاً مردم‌وار و انسانی به کار می‌رفت. پیمون در حقیقت وسیله تنظیم ابعاد و هماهنگی تناسب در معماری ایرانی بود. این نظام دارای انعطاف‌پذیری و در عین حال داشتن الگوهای مشترک، دارای تنوع فراوان بود و متناسب با مقیاس انسانی به کار می‌رفت. معماران در طرح و ساخت اتاق‌های مسکن سنتی، ضمن استفاده از تناسب نیکو با استفاده از پیمون، در کنار آن‌ها فضاهایی را به راهرو برای ورود استفاده‌کنندگان به اتاق‌ها اختصاص می‌دادند؛ به گونه‌ای که هیچ‌گاه از فضای حیاط مستقیماً به اتاق‌ها وارد نشوند. این دالان‌ها، علاوه بر جنبه‌های عملکردی، کارکرد ایستایی نیز داشتند؛ و به همین علت، از

آن‌ها برای جلوگیری از نیروهای رانشی سقف اتاق‌ها نیز استفاده می‌شد. هندسه مبتنی بر جهت‌گیری مسکن سنتی نیز از دیگر ویژگی‌های مهمی به شمار می‌آید که در ارتباط با باورهای دینی ساکنان آن است. بر اساس مطالعات میدانی نگارنده در خانه‌های سنتی شهر یزد، یک ضلع اتاق در امتداد قبله است و بسته به مکان قرارگیری آن نسبت به محورهای حیاط مرکزی، جهت قبله در امتداد طول یا عرض اتاق قرار می‌گیرد.



تصویر ۱: خانه علی‌رضا عرب و جهت‌گیری در راستای قبله که به سمت جنوب غربی چرخیده است. مأخذ: حاجی‌قاسمی، ۱۳۷۵

استفاده از تناسبات طلایی در اتاق‌ها، ویژگی دیگر مسکن سنتی است که بر پایه اعداد مقدس ۳ و ۵ شکل می‌گیرد. تناسب طلایی از ترکیب شش ضلعی درون دایره و اتصال دو ضلع مقابل یک‌دیگر و به دست آمدن مستطیل طلایی به وجود می‌آید که دارای ابعاد ۵×۳ است. با دوران این مستطیل حول مرکز به اندازه ۹۰ درجه، تناسب اتاق‌های مختلف حاصل می‌گردد. بدین ترتیب در اتاق‌های سه‌دری، از تناسبات ۳×۳ یا ۵×۳ گز و در پنج‌دری‌ها، از تناسبات ۵×۳ گز یا ۵×۵ گز استفاده شده است. حیاط مرکزی نیز به شکل مستطیل طلایی در شش‌ضلعی معمولاً در جهت رون راسته (شمال شرقی - جنوب غربی) و در جهت قبله قرار می‌گیرد.



تصویر ۲: استفاده از تناسبات طلایی بر پایه اعداد ۳ و ۵ در الف) حیاط مرکزی، ب) اتاق پنج‌دری و ج) اتاق سه‌دری

۲. تبلور سلسله‌مراتب در مسکن سنتی

طبق تعریف سلسله‌مراتب در مذهب تشیع، درک حقیقت، سلسله‌مراتبی است و همه مخلوقات با توجه به شدت و ضعف دریافت‌شان، در درجات مختلفی از نظام هستی واقع می‌شوند. در تفکر دینی در جهان سنتی، تمایزی میان امر طبیعی و فراطبیعی نیست و تمامی مراتب هستی، در تعامل زنجیروار درهم‌تنیده و به یک‌دیگر متصل هستند؛ بنابراین تمام جهان‌شناسی‌های سنتی، به طریقی بر این حقیقت اساسی بنیان نهاده شده‌اند که درک حقیقت، سلسله‌مراتبی است و عالم، به حلقه فیزیکی و مادی اش منحصر نیست (نصر، ۱۳۸۰، ص ۱۶۵). وجود نظام سلسله‌مراتبی در ارتباطات فضایی مسکن سنتی، سبب می‌شود در نحوه ورود به یک فضا و نحوه ورود به فضای بعدی، تفاوت‌هایی به وجود آید تا بدین ترتیب احساس قرارگرفتن در ساحتی دیگرگونه، برای مخاطب تسهیل و تشدید شود. اتصال، انتقال و وصول الگوی بنیادین هم‌پندی یک فضا به فضایی دیگر است. وجود سلسله‌مراتب در مسکن، سبب می‌گردد تا در نوع عملکردها و وقوع فعالیت و هم‌چنین در دید و حرکت افراد تنوع حاصل شود و عرصه‌های ورودی، اندرونی، بیرونی و خدماتی از هم تفکیک گردند. گذر از در و سپس ورود به هشتی (فضایی نیمه‌عمومی و ایستا)، سپس عبور از دالان و ورود به حیاط و گذر از ایوان نیمه‌خصوصی و ورود به اتاق خصوصی و بسته، همه نشان‌دهنده وجود نوعی سلسله‌مراتب حرکتی در مسکن برای رسیدن به آرامش

و سکون است. این حرکت به گونه‌ای صورت می‌گیرد که یادآور سلسله‌مراتب عرفانی برای نیل به مقصود الهی باشد و آرامش روحی و جسمی افراد را تأمین کند.

ورود در مسکن سنتی، همواره از گوشه‌های حیاط مرکزی صورت می‌گیرد؛ پس از رسیدن به حیاط مرکزی، فرد در مقام انتخاب می‌ایستد و فضای مورد نیاز خویش را می‌طلبد؛ در حالی که برای رسیدن به فضاهای اصلی (زیستگاهی) هرگز مستقیم وارد نمی‌شود و از دالان‌های کناری وارد می‌گردد؛ فضای اصلی (زیستگاهی)، در حقیقت فضایی است که دید مستقیم به بیرون دارد، ولی دسترسی آن غیرمستقیم است و برای خارج شدن از آن باید مسافت نسبتاً زیادی پیموده شود. فضاهای خدماتی، در گوشه‌های حیاط و معمولاً در پشت فضاهای اصلی قرار می‌گیرند. بنابراین هم دسترسی و هم دید این فضاها غیرمستقیم است و فضاهای کاملاً فرعی محسوب می‌شوند. «اصل مرکزیت» در خانه‌های سنتی، با وجود حیاط در مرکز خانه رعایت می‌شود که بیان رمزگونه حقیقت ازلی است. در اطراف حیاط مرکزی، اجزای خانه با نظمی خاص و متعالی قرار گرفته‌اند. بزرگ‌ترین و مهم‌ترین دانه مجموعه، روی محور مرکزی حیاط (محور تقارن) قرار دارد و وحدت بین اجزا را به نمایش می‌گذارد. برای هر جزئی در این جبهه، معادلی در جبهه دیگر وجود دارد و این نظم و تقارن، نما را به سکون و آرامش می‌رساند که القاکننده کمال متعالی است. در عین حال، این حیاط و فضاهای اطراف آن به مرکز نظر می‌کنند و چشم خود را به پاکی و پاکیزگی و همچنین به زندگی در فضای سبز بهشتی روشن می‌سازند. (مسائلی، ۱۳۸۸، ص ۳۱)

سلسله‌مراتب در معماری ایرانی، نه تنها در فضاهای حرکتی، بلکه در فضاهای بصری نیز وجود داشته، در هر لحظه، تصاویر متنوعی همراه با بازی‌های نور مختلف را در برابر دیدگان قرار می‌دهد. نور به کمک فضای کالبدی مسکن می‌آید و در تعریف سلسله‌مراتب نقش بازی می‌کند. حیاط کاملاً روشن که فضای حرکت و فعالیت است، ایوان که حد فاصل روشنایی و تاریکی است، فضایی نیمه‌پویا و نیمه‌ایستا برای سکون موقت ایجاد می‌کند و در نهایت به اتاق تاریک که نقطه نهایی مسیر حرکت است و نور تجزیه‌یافته خود را از حیاط مرکزی خانه دریافت می‌کند.

۳. تبلور «حریم» در مسکن سنتی

به رعایت حریم خصوصی مسکن در بسیاری از آیات قرآن اشاره شده است؛ در سوره نور آمده: «ای کسانی که ایمان آورده‌اید، به خانه‌ای غیر از خانه خودتان وارد نشوید، تا زمانی که اجازه گرفته و به افراد منزل سلام کرده باشید؛ و اگر کسی در منزل نباشد، وارد نشوید تا زمانی که اجازه یابید. اگر از شما خواستند که بازگردید، پس داخل نشوید که این کار باعث اخلاص بیشتر می‌شود، و خدا آگاه است که شما چه می‌کنید» (سوره نور، آیه ۲۷-۲۸). هم‌چنین خداوند محدوده ارتباط بین مردان و زنان غریبه را در نظریه محرمیت تعیین می‌فرماید: «ای پیامبر، به دختران و همسران و به زنان مسلمان بگو که آن‌ها باید لباس‌های بیرونی‌شان را در برابر نامحرمان بپوشند [وقتی در بیرون هستند] که این بهترین راه برای محافظت از سوءنیت است». (سوره احزاب، آیه ۵۹)

در احادیث نیز اشاره‌های بسیاری به حفظ حریم مسکن شده، چنان‌که پیامبر ﷺ می‌فرماید: «اجازه [برای ورود به خانه] باید سه بار گرفته شود، و اگر اجازه داده شود [سپس وارد شوید]، در غیر این صورت بازگردید». هم‌چنین پیامبر ﷺ به پیروان خود سفارش می‌فرمودند که به صورت ناگهانی یا مخفیانه وارد منزل دیگران نشوند: «فرد واردشونده باید به افراد درون منزل اعلام کند که او در حال ورود است، به همان صورتی که او دوست ندارد مادر، خواهر و دخترش در وضعیتی که دوست ندارند دیده شوند، او نیز نباید فردی را به این صورت ببیند» (علامه مجلسی، ۱۴۰۳، ج ۵۳، ص ۳۴۲). از این رو، از مسائل عمده‌ای که در مسکن سنتی به آن عنایت شده، توجه به حفظ حریم و محرمیت است. حریم ایجاد مرز می‌کند و به معنای جدایی نیست، بلکه در تمام شئون زندگی و روابط اجتماعی و به تبع آن در معماری تأثیرگذار است و در عین آن‌که حجابی ایجاد می‌کند، مانع از تجاوز دیگران شده، تمامیت زندگی را حفظ می‌کند. حریم حافظ خلوت افراد است تا امکان سیر در حالات درون به دست آید و تعادل میان برون و درون ایجاد

گردد (جبل‌عاملی، ۱۳۷۴، ص ۱۱۰)؛ لذا مسکن سنتی، محرمیت را با خلق فضای جدید و براساس ایجاد حرمت برای ساکنان و واردین ایجاد می‌نماید و ویژگی تفکیک بیرونی و اندرونی و هم‌چنین انحراف دید در ورودی را برای ایجاد مفهوم حریم و محرمیت برمی‌گزیند. در اصل، تحقق مفهوم بیرونی و اندرونی، پاسخی معمارانه به فرمان‌های قرآن و احادیث در زمینه محرمیت و خواست‌های فطری ساکنان مسلمان است که همان محجوب بودن و دوری از چشم نامحرمان است و در عین آن، حرمت و احترام میهمانان نیز رعایت می‌شود؛ بدین ترتیب، با حفظ حریم اهل خانه، زندگی خانوادگی مختل نمی‌گردد و باعث افزایش آرامش و تعادل روانی می‌شود (مسائل، ۱۳۸۸، ص ۳۲). هم‌چنین طراحی خانه‌ها به صورت درون‌گرا، از دیگر مصداق‌های رعایت حریم و ایجاد آرامش روانی است. این نوع تفکیک و استقلال خانه از محیط پیرامون نیز خود باعث به ارمغان آمدن آرامش درونی برای افراد می‌گردد و محیط خانه را به مکانی برای آرامش و سکینه به دور از آشفتگی‌های خارجی تبدیل می‌نماید.

۴. تبلور فضای تهی در مسکن سنتی

در معماری مسکن سنتی، اصالت با فضای تهی و جایگاه حضور و عبور انسان و نه توده و کالبد و ساختمان است. فضا در این معماری، نه با شیء مثبت بلکه با عدم حضور جسمانیت یا مادیت تعریف می‌شود. فضا در مسکن سنتی در نسبت با سطوح داخلی فرم‌های محیط بر آن تعریف می‌گردد. فضا به خودی خود منفی است و مستقیماً با نماد معنوی فضای خالی مرتبط است (نصر، ۱۳۷۵، ص ۵۲). در خانه سنتی، حیاط مرکزی یا میان‌سرا، با فرم هندسی مستطیلی‌اش، نقش فضای تهی را بازی می‌کند و اساساً به حدی این نقش اهمیت می‌یابد که گویی تمامی فضاهای خانه حول آن شکل می‌گیرند و نقش اصلی سازمان‌دهی فضاها را به بهترین شکل به انجام می‌رساند. حیاط، مکان مناسبی برای ارتباط انسان با عناصر طبیعی است. وجود آب و حوض، یکی از عناصر مهم تشکیل‌دهنده است. حیاط مرکز

و قلب خانه به شمار می‌آید و وجود حیاط مرکزی در خانه‌های سنتی ایران، نمودی از درون‌گرایی است. درون‌گرایی یکی از ویژگی‌هایی است که درجه اهمیت به باطن را در مقابل توجه به ظاهر متجلی می‌سازد. (نایی، ۱۳۸۱، ص ۴۶) در این میان، آنچه اهمیت دارد این است که در زندگی فرد مسلمان، تأکید بیشتر به ابعاد درونی و معنوی در مقایسه با ابعاد بیرونی و مادی است. تأکید بر شخصیت فرد در اسلام، اعضای خانواده او را منزل یا حرم و منسوبان مقدس او محسوب کرده و این مفهوم نمادین، در خصوصی‌ترین عرصه زندگی او یعنی در حیاط یا قلب خانه سنتی ظاهر می‌شود. این ویژگی خانه سنتی، حیاط را در مرتبه بالاتر از مفهوم فضای باز قرار می‌دهد. (ابوالضیاء و قزلباش، ۱۳۶۴، ص ۲۴)

حیاط مرکزی که قبل از اسلام به دلایل گوناگون از آن استفاده می‌شد، بعدها به‌عنوان بیانی از احساس مسلمانان نسبت به فضا و به خصوص فضای معنوی مفهوم و معنا یافت و هم‌چنین در فرهنگ معماری شیعی از نظر کاربردی و از لحاظ سمبلیک به اوج خود رسید. مرکزیت در اسلام، نمادی از «وحدت وجود» و برپایه و اساس بازتاب کیفیتی است که در بطن آن وحدت نهفته است. پس در بیان وحدت و انعکاس آن از طریق مرکزیت فضاهای پر و خالی، هریک به گونه‌ای به کیفیات فرمی - فضایی مجهز می‌شوند و در این میان، حیاط‌های مربع مستطیل‌شکل، سمبلی از ثبات و پایداری می‌گردند (نایی، ۱۳۸۱، ص ۴۸) و زمانی که در مرکز خانه قرار می‌گیرند نمادی از زمین هستند که بالای آن باز و به سوی آسمان جهت دارد و نماد رسیدن به عرش الهی است.

بنابر اهمیت فضای خالی و تهی در مسکن، مطالعه میدانی در پانزده نمونه از مسکن سنتی شهر یزد صورت گرفت و مشاهده شد که درصد نسبی فضای پر بین ۵۳ تا ۷۰ و درصد نسبی فضای خالی بین ۳۰ تا ۴۷ درصد متغیر است و در برخی از خانه‌ها، فضای خالی بین دو حیاط تقسیم شده و حیاط بیرونی و اندرونی، با وسعت‌های متفاوت، محل تنفس خانه را تأمین کرده‌اند.

۵. تبلور انعطاف‌پذیری در مسکن سنتی

بسیاری از آیات قرآن و احادیث شیعه، به مسلمانان برای مقابله با مخارج بیش از حد و زیاده‌روی هشدار داده‌اند؛ برای مثال، قرآن می‌فرماید: «آیا برای سرگرم کردن خود نشانه‌ای بر روی مکانی بسیار مرتفع می‌سازید؟ و آیا با امید به زندگی در این‌جا (برای همیشه) برای خود ساختمان‌های خوب بنا می‌کنید؟». (سوره شعرا، آیه ۱۲۸ و ۱۲۹)

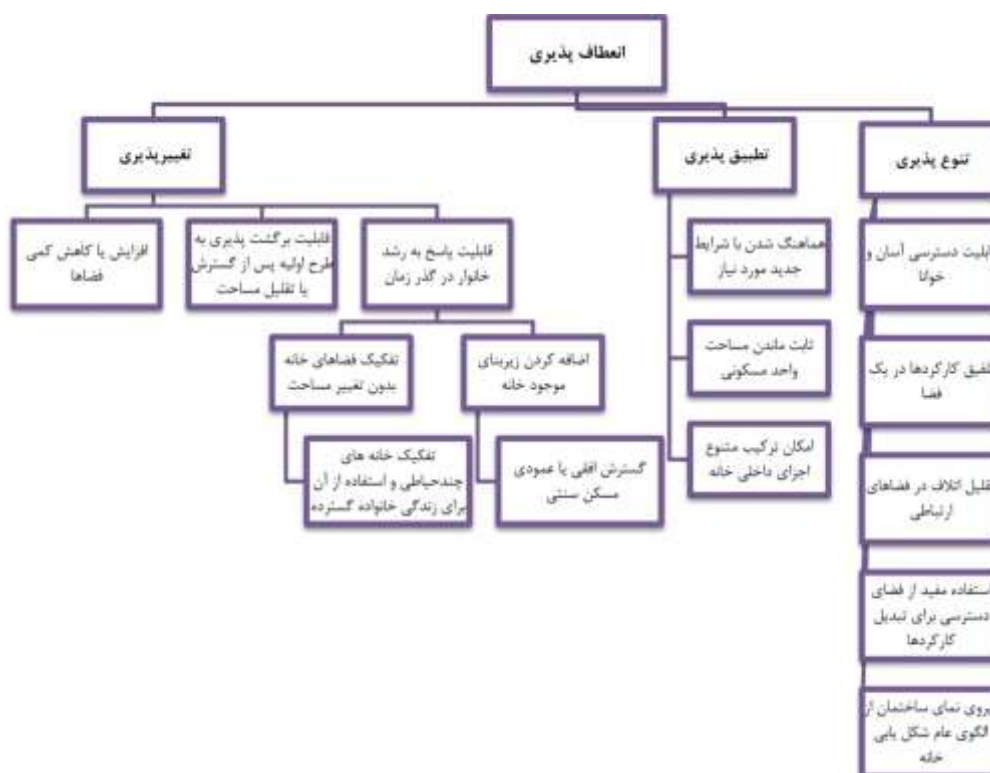
کالبد و اجزای خانه شیعیان باید مطابق اصل سادگی و قناعت باشد؛ خانه نباید با فضاها و وسایل غیرلازم انباشته شود و ویژگی‌های فضاها آن باید با تعداد افراد خانواده مناسب باشد. هم‌چنین ترکیب کردن عملکردها و چندمنظوره بودن فضاها، یکی از ویژگی‌های بارز در مسکن سنتی شیعیان بود. در مسکن سنتی، لزومی نداشت که هر فضا به یک عملکرد و استفاده خاص اختصاص داده شود؛ در این خانه‌ها تقریباً اتاق‌ها مختص یک کاربری نبودند و فعالیت‌هایی مثل خواب، غذا خوردن، مطالعه، مکالمه و مشورت میان افراد خانواده می‌توانست در هر اتاقی انجام بگیرد (اخوت و دیگران، ۱۳۸۹، ص ۱۴۷). این مسأله، در حقیقت «انعطاف‌پذیری» بالای فضاها، مسکونی قدیم را نشان می‌دهد که توجه به آن در مسکن معاصر کم‌تر شده است. فضاها، انعطاف‌پذیر، فضاهایی هستند که امکان تنوع فضایی زیاد و در نتیجه حصول کیفیات متنوع فضایی در آن‌ها وجود دارد. منظور از انعطاف‌پذیری در مسکن سنتی، قابلیت تغییر در فضای ساخته شده بوده تا بتوان به شرایط فضایی جدید برای پاسخ‌گویی به نیازهای ساکنان دست یافت. در مقیاس‌های مختلف زندگی در فضای مسکن سنتی، سه گونه از انعطاف‌پذیری شامل تنوع‌پذیری (فضای چندعملکردی)، تطبیق‌پذیری (جاب‌جایی فصلی و روزانه) و تغییرپذیری (تفکیک و تجمیع)، قابل تعریف و تحلیل هستند. (عینی‌فر، ۱۳۸۲، ص ۶۹). تنوع‌پذیری به منظور هماهنگی و سازگاری کامل با زندگی مردم، نوعی سیالیت فضایی ایجاد می‌کند و می‌تواند از طریق طراحی نقشه با ساختار هندسی منظم، دسترسی آسان و خوانا به تجهیزات مسکن را فراهم سازد و یا از

طریق تنظیم، اندازه اتاق‌ها به دست آید. برای رسیدن به تنوع، لازم است که پلان خانه به‌گونه‌ای طراحی گردد تا بتواند این تغییرات را در خود پذیرا باشد و هریک از عناصر خانه عملکردی را عهده‌دار شوند. برای مثال، در مسکن سنتی از ضخامت دیوار کاسته می‌شده و در درون آن تاقچه و رف قرار می‌گرفته تا وسایل را روی آن قرار دهند.

تطبیق‌پذیری و قابلیت جابه‌جایی در بخش‌ها و فضاهای خانه، به عامل زمان و تغییر روز و شب و فصل‌های سال بستگی دارد. برای تطبیق‌پذیری عناصر فضا با عملکردهای مختلف حیاط در معماری ایرانی، خانه تنظیم‌کننده تمامی تغییرات مورد نیاز در مقیاس‌های مختلف ارتباطات داخلی است. ساخت حوض و کاشت گیاهان مناسب به همراه استفاده از عناصر نیمه‌ثابت نظیر تخت، در تطبیق فضای حیاط با نیازهای فصل تابستان مؤثرند (شایان و قاری‌پور، ۱۳۸۱، ص ۲۴). هم‌چنین فضاهایی چون تابستان‌نشین، زمستان‌نشین، زیرزمین، بالاخانه و پشت‌بام، امکان تطبیق خانه با وضعیت‌های مختلف زندگی را فراهم می‌آورد. سازمان‌دهنده انعطاف‌پذیری در این فضا، عنصر مرکزی خانه یعنی حیاط است. تغییرپذیری، به افزایش و کاهش کمی یا تفکیک و تجمیع فضاها و امکان بازگشت به طرح اولیه مسکن پس از گسترش یا تقلیل مساحت آن گفته می‌شود. در این مورد انعطاف‌پذیری، به معنای قابلیت پاسخ به رشد خانوار در مراحل مختلف زندگی است. به عبارت دیگر، این قابلیت تغییر، اندازه مسکن را چه در جهت کوچک‌تر شدن و چه در جهت بزرگ‌تر شدن امکان‌پذیر می‌سازد. مفهوم تغییرپذیری با مطالعه تغییرات زیربنا، نیازهای فضایی و شکل مسکن ارتباط می‌یابد. تغییرپذیری از دو طریق اضافه کردن به زیربنای موجود خانه و با تفکیک فضاهای آن قابل دست یافتن است. این مورد در گسترش افقی یا عمودی مسکن سنتی ایران و تفکیک خانه‌های چندحیاطی و استفاده از آن برای زندگی خانواده گسترده در مراحل مختلف زندگی کاربرد داشته است. (عینی‌فر، ۱۳۸۲،

برای دستیابی به انعطاف‌پذیری در مسکن، لازم است تا عناصر برپادارنده خانه خود دارای این ویژگی باشند. از جمله راه‌کارهایی که در خانه‌های سنتی به انعطاف‌پذیری فضا کمک می‌کرده، گشایش یک فضا در فضای دیگر بوده است که موجب می‌شده فضاهای کوچک و بزرگ گردد و عملکردهای مختلفی را در طول سال پذیرا شود. در و پنجره‌هایی که برای عبور و ارتباط با حیاط به کار می‌رفته، نقش نوردهی به فضای داخلی را نیز بازی می‌کرده است. با باز کردن پنجره ارسی، شاه‌نشین به ایوان و سپس به حیاط گره می‌خورد و گویی همه یک فضای واحد را تشکیل می‌داد.

نمودار ۲: انواع گونه‌های انعطاف‌پذیری در مسکن سنتی و ویژگی‌های هر یک



نتیجه

در این مقاله، ابعاد و الگوهای هویت شیعی متجلی در مسکن سنتی از دو جنبه کالبدی و مفهومی بررسی شد. نتایج دریافتی، تأثیر اعتقادات و باورهای شیعیان در کالبد مسکن سنتی ایران و ارج نهادن به آیات قرآن و احادیث ائمه علیهم‌السلام را نشان می‌دهد؛ تا جایی که معمار سنتی هنگام فضاسازی، ارزش زیادی برای اعتقادات مذهبی افراد قائل بود و آن‌ها را همسان با نیازهای فیزیکی مسکن می‌دانست (جدول ۴). این روند در ساخت مسکن تادیه اول قرن چهارده شمسی ایران هم‌چنان ادامه داشت و می‌توان این‌گونه بیان کرد که کیفیت در اکثر خانه‌ها تقریباً مشابه بود؛ تا این‌که در پایان این دهه، تعدادی از معماران تحصیل‌کرده در غرب، کیفیت مسکن عمومی را نقد کردند. از آن پس، تغییرات عمده‌ای در کالبد مسکن داده شد که باورهای مذهبی افراد را نادیده گرفت. تمامی این تغییر و تحولات، باعث شد تا پس از گذشت زمان، مسکن دیگر آن مفهوم و هویت شیعی خود را نداشته باشد. خانه‌های سنتی که در آن به ابعاد انسانی توجه می‌شد و در صدد رفع نیازهای روحی، روانی و جسمانی ساکنان بود و به اقلیم، فرهنگ، و اعتقاد افراد پاسخ می‌داد، از میان رفت. از طرف دیگر، وقوع انقلاب صنعتی، پیشرفت و سرعت، ورود اتومبیل، ارتباطات بین‌المللی و تأثیرات فرهنگی اروپا بر ایران، سبب تغییر در عادات زندگی و فرهنگ مردم شد و به دنبال آن، تغییراتی در معماری مسکن ایجاد گردید. دیگر فضاها نه بر اساس نیاز ساکنان، بلکه بر اساس امکانات مالی آن‌ها شکل می‌گرفت. به تدریج آپارتمان‌ها، جای خانه‌های سنتی حیاطدار را گرفت و باعث تغییرات وسیعی در جنبه‌های مذهبی، آیینی، سیاسی، اقتصادی، اجتماعی و آداب سکونت افراد گردید؛ بسیاری از فضاها سنتی حذف گردید و یا تغییر یافت و همه چیز عیان‌گشت؛ گشایش‌های فضایی به سمت خیابان ایجاد گردید و در نتیجه آن درون‌گرایی کم‌رنگ شد. لذا انسان در خانه خویش، در مرکز مجموعه‌ای مشرف به فضای بیرون قرار می‌گرفت و پنجره‌های بزرگ و بالکن، اهل خانه را با خیابان پیوند می‌داد. در پیامد این تغییرات، شاه‌نشین و ایوان مرکزی در خانه‌های قدیمی، به سرسرا با پله‌های بزرگ و شکوهمند در وسط آن تبدیل شد که اصالت بطن خانه

سنتی را در هم ریخت. این تحولات تا به امروز ادامه داشته است؛ حتی امروزه تغییرات نوع زندگی و نوع تفکر انسان‌ها بسیار سریع‌تر است. اگر هیچ قاعده و قانون محدودکننده‌ای برای ساخت و ساز نباشد، هر معماری آن را با توجه به نظریات شخصی خود انجام می‌دهد؛ در حالی که استفاده‌کننده ممکن است روش زندگی متفاوتی را بپسندد. اگر هم قرار باشد ساختمان بر اساس نیازهای مصرف‌کننده ساخته شود، با توجه به این‌که در جامعه امروز ساختمان‌سازی به صورت انبوه صورت می‌گیرد، نیازهای مذهبی و هویتی افراد نادیده انگاشته می‌شود. بر این اساس، شایسته است با توجه به هویت ایرانی-اسلامی و رواج مذهب تشیع در کشورمان، به الگوهای شیعی در معماری مسکن امروز توجه شود و بر اساس بررسی‌های انجام‌شده در این پژوهش، الگوهای شیعی مسکن سنتی بازآفرینی گردد.

جدول ۴: ابعاد مفهومی و کالبدی هویت دینی در مسکن سنتی

توضیح	الگوها	بازنمایی هویت دینی	
نمایش توحید و مراتب قرب با ایجاد سیر و سلوک حرکتی از ظاهر به باطن مسکن و ایجاد فضایی سیال و سبک با استفاده از خطوط و اشکال و نقوش هندسی انتزاعی	هنر	ابعاد مفهومی	الگوهای هویت دینی در مسکن سنتی
مردم‌واری، پرهیز از بیهودگی، نیارش، خودبسندگی و درون‌گرایی	اخلاق		
حضور طبیعت به طور همه‌جانبه، بهره‌گیری از مواهب طبیعی و وجود حیاط مرکزی	طبیعت		
دریافت نور به صورت تعدیل‌یافته و سلسله‌مراتبی از طریق پنجره‌های رنگین و گره چینی شده	نور		
ایجاد سایه‌روشن برای تأکید بر هم‌جواری‌ها و ایجاد تضاد و ناهماهنگی با استفاده از رنگ	رنگ		
کاهش از جرم و توده مسکن سنتی و افزایش فضای تهی آن.	شفافیت		
تجلی وجه باطنی و ملکوتی مواد و مصالح با شگردهای گوناگون با یاری نور و انعکاس آن در مسکن			

توضیح	الگوها	بازنمایی هویت دینی
<p>بهره‌گیری از «پیمون» و ایجاد تناسب فضایی مردم‌وار و انسانی</p> <p>جهت‌گیری به سمت رون راسته که بر هندسه مسکن تأثیرگذار است.</p>	هندسه و تناسبات	ابعاد کالبدی
<p>در نحوه ورود به یک فضا و نحوه ورود به فضای بعدی، تفاوت‌هایی وجود دارد تا احساس قرار گرفتن در ساحتی دیگرگونه برای مخاطب تسهیل و تشدید شود.</p>	سلسله‌مراتب	
<p>مفهوم بیرونی و اندرونی در مسکن سنتی، پاسخی معمارانه به فرمان‌های قرآن و احادیث در زمینه حریمیت و خواست‌های فطری ساکنان مسلمان (محجوب بودن و دوری از چشم نامحرمان) است.</p> <p>حرمت و احترام میهمانان در مسکن رعایت می‌شود.</p>	حریم	
<p>فضای باز، نیمه‌باز- نیمه‌بسته و بسته در یک روند سلسله‌مراتبی در کنار یک‌دیگر قرار گرفته‌اند.</p>	فضای تهی	
<p>در مقیاس‌های مختلف زندگی در فضای مسکن سنتی سه گونه از انعطاف‌پذیری شامل تنوع‌پذیری (فضای چند عملکردی)، تطبیق‌پذیری (جابه‌جایی فصلی و روزانه) و تغییرپذیری (تفکیک و تجمیع) قابل تعریف و تحلیل است.</p>	انعطاف‌پذیری	

فهرست منابع

قرآن کریم

۱. ابن بابویه قمی، محمدبن علی، متن و ترجمه معانی الاخبار، مترجم عبدالعلی محمدی شاهرودی، تهران: دارالکتب الاسلامیه، ۱۳۷۷.
۲. _____، پاداش نیکی‌ها و کیفر گناهان، ترجمه ثواب الاعمال و عقاب الاعمال؛ به اهتمام محمدعلی مجاهدی، قم: سرور، ۱۳۸۸.
۳. _____، الخصال، با مقدمه و ترجمه و تصحیح احمد فهری زنجانی، تهران: علمیه اسلامی، ۱۳۶۳.
۴. اخوت، هانیه؛ نینا الماسی‌فر؛ محمدرضا بمانیان، معماری و شهرسازی سنتی در کشورهای اسلامی، تهران: نشر طحان-هله، ۱۳۸۹.
۵. آداب راز و نیاز به درگاه بی نیاز یا ترجمه عدة الداعی و نجاح الساعی ابن فهد حلی همراه با شرح اسماءالله، ترجمه و تحشیه محمد حسین نائیجی، قم: آیت اشراق، ۱۳۸۷.
۶. آشتیانی، احمد، ۱۱۷ حدیث از مکارم اخلاق، تصحیح و تحقیق محسن آشتیانی، تهران: هفته، ۱۳۹۰.
۷. برنامه کامپیوتری کنز العمال (بزرگ‌ترین موسوعه حدیث نبوی ﷺ)، قم: دارالحدیث، ۱۳۹۰.
۸. بلخاری، حسن، «متافیزیک رنگ در اندیشه اسلامی و تأثیر آن بر ظهور فتوت‌نامه‌های درباره رنگ»، پژوهشنامه هنرهای دیداری، سال اول، ش ۲، ص ۱۴-۵، سال ۱۳۹۰.
۹. توحید مفضل (شگفتی‌های آفرینش از زبان امام صادق علیه السلام)، ترجمه احمد پانپور، مشهد: ضامن آهو، نورالکتاب، ۱۳۸۸.
۱۰. جبل عاملی، عبدالله، «خانه‌های اصفهان در دروان معاصر»، مجموعه مقالات کنگره تاریخ معماری و شهرسازی ایران، ارگ بم، ج ۴، تهران: سازمان میراث فرهنگی، ۱۳۷۴.
۱۱. حاجی‌قاسمی، کامبیز، گنجنامه فرهنگ آثار معماری اسلامی ایران، خانه‌های یزد، دانشگاه شهید بهشتی، دانشکده معماری و شهرسازی، مرکز اسناد و تحقیق، شرکت توسعه فضاهای فرهنگی، ۱۳۷۵.
۱۲. دبیا، داراب، «معماری امروز ایران»، مجله معماری و شهرسازی، ش ۵۴ و ۵۵، سال ۱۳۷۸.

۱۳. شایان، حمیدرضا و محمد قاری‌پور، «بررسی تطبیقی مفاهیم فرهنگی معماری ایرانی و ژاپنی»، مجله آبادی، ش ۳۷، ص ۲۸-۲۳، سال ۱۳۸۱.
۱۴. شریعتی، علی، هنر در انتظار موعود، تهران: اندیشمند، ۱۳۶۱.
۱۵. شیخ حر عاملی، محمد بن حسن، ترجمه وسائل الشیعه: کتاب جهاد النفس، ترجمه علی صحت، چاپ دوم، تهران: نشر ناس، ۱۳۶۶.
۱۶. الصحیفه السجادیه، از مناجات امام زین العابدین علیه السلام، با مقدمه محمدجواد مغینه، قم: شهریار، ۱۳۸۲.
۱۷. طوسی، محمد بن حسن، ترجمه امالی شیخ طوسی، مترجم صادق حسن‌زاده، قم: اندیشه هادی، ۱۳۸۸.
۱۸. طوفان، سحر، «بازشناسی نقش آب در حیاط خانه‌های سنتی ایران»، نشریه علمی - پژوهشی باغ نظر، شماره ششم، ص ۷۲-۸۱، سال ۱۳۸۵.
۱۹. عینی‌فر، علیرضا، «الگوی برای تحلیل انعطاف‌پذیری در مسکن سنتی ایران»، نشریه هنرهای زیبا، ش ۱۳، ص ۷۷-۶۵، ۱۳۸۲.
۲۰. فلامکی، محمدمنصور، ریشه‌ها و گرایش‌های نظری معماری، تهران: نشر فضا، ۱۳۸۱.
۲۱. قزلباش، محمدرضا و فرهاد ابوالضیاء، الفبای کالبد خانه سنتی یزد، تهران: نشر وزارت برنامه و بودجه، معاونت فنی، دفتر تحقیقات و معیارهای فنی، ۱۳۶۴.
۲۲. کلینی، محمد بن یعقوب اسحاق، بهشت کافی (ترجمه روضة الکافی)، ترجمه حمیدرضا آژیر، قم: سرور، ۱۳۸۱.
۲۳. _____، تحفة الاولیاء (ترجمه اصول کافی)، ترجمه محمدعلی بن محمدحسن الاردکانی، قم: دار الحدیث، ۱۳۸۹.
۲۴. _____، گزیده اصول کافی، ترجمه محمد مهدی رضایی، قم: نهاد نمایندگی مقام معظم رهبری در دانشگاه‌ها، دفتر نشر معارف، ۱۳۹۱.
۲۵. مایس، پیرفون، نگاهی به مبانی معماری از فرم تا مکان همراه با تحلیل و قیاس با مبانی معماری ایران، ترجمه سیمون آیوازیان، تهران: نشر دانشگاه تهران، ۱۳۸۳.
۲۶. مجلسی، محمدباقر، بحار الانوار، ترجمه ابوالحسن موسوی همدانی، تهران: اصلاحی، ۱۳۸۶.
۲۷. مسائلی، صدیقه، «نقشه پنهان به مثابه دست‌آورد باورهای دینی در مسکن سنتی کویری ایران».

- نشریه هنرهای زیبا، ش ۳۷، ص ۲۷-۳۸، سال ۱۳۸۸.
۲۸. مسائلی، صدیقه، «نقشه پنهان، دست‌آورد باورهای دینی در معماری، تحلیل تأثیر تفکر اسلامی بر مسکن سنتی کویری ایران»: نمونه کرمان، رساله دکتری معماری، دانشکده هنرهای زیبا، دانشگاه تهران، ۱۳۸۶.
۲۹. نازی دیزجی، سجاد، محسن وفامهر و احمدرضا کشتکار قلاتی، «اخلاق در معماری»، فصلنامه اخلاق در علوم و فناوری، سال پنجم، ش ۳ و ۴، ص ۱۰۵-۱۱۴، سال ۱۳۸۹.
۳۰. نایی، فرشته، حیات در حیاط، تهران: نشر نزهت، ۱۳۸۱.
۳۱. نصر، سیدحسین، معرفت و معنویت، تهران، دفتر پژوهش و سهرودی، ۱۳۸۰.
۳۲. نقره‌کار، عبدالحمید، درآمدی بر هویت اسلامی در معماری و شهرسازی، ویراستار: مهدی حمزه‌نژاد، علی محمد رنجبرکرمانی و نعیم اورازانی، شرکت طرح و نشر پیام سیما، دفتر معماری و طراحی شهری، ۱۳۸۷.
۳۳. سیدرضی، نهج البلاغه، مترجم: سیدجمال‌الدین دین‌پور، تهران: بنیاد نهج‌البلاغه، ۱۳۹۰.